

เอกสารแนบที่ 23

การปฏิบัติการฉุกเฉินเบื้องต้น

- กรณีเพลิงไหม้ใกล้ถึงบรรจุก๊าซ, ก๊าซเหลว
 - กรณีก๊าซรั่ว
 - กรณีก๊าซเหลวรั่ว
- การปฐมพยาบาลผู้ป่วยเบื้องต้น

การปฏิบัติการฉุกเฉิน เบื้องต้น

หน้าที่

สารบัญ

กรณีไฟไหม้ ใกล้เคียงบรรจุก๊าซ, ก๊าซเหลว

1

กรณีก๊าซรั่ว

3

กรณีก๊าซเหลวรั่ว

4

การปฐมพยาบาลผู้ป่วยเบื้องต้น

5

ไฟไหม้

(Fire in vicinity area)

มีไฟไหม้ใกล้ถังบรรจุก๊าซเหลว

หากเกิดเพลิงไหม้ขึ้นบริเวณใกล้เคียงกับถังบรรจุก๊าซเหลวแล้ว ความร้อนจากการเผาไหม้นั้นจะส่งผลทำให้ความดันภายในถังเพิ่มขึ้น ซึ่งจะทำให้วาล์วนิรภัย หรือแผ่นโลหะแตกออก จะเป็นอันตรายแก่ผู้ปฏิบัติงาน ถ้บริเวณนั้นไม่มีการถ่ายเทของอากาศ หรือถ่ายเทได้ไม่ดีพอ เราสามารถจะปฏิบัติได้ดังนี้

- ปิดวาล์วจ่ายก๊าซ ถ้าสามารถทำได้อย่างปลอดภัย
- พยายามทำให้ถังเย็นอยู่ตลอดเวลาขณะเกิดเพลิงไหม้ โดยการต่อท่อหรือสายยางฉีดน้ำไปที่ถัง ให้น้ำหล่อเลี้ยงถึงชั้นนอกเอาไว้
- ขณะเดียวกันให้ใช้อุปกรณ์ดับเพลิงอื่น ๆ ช่วย ซึ่งหาได้ในบริเวณนั้น
- ติดต่อหน่วยบรรเทาสาธารณภัย และบริษัท LINDE โดยด่วน

ก๊าซรั่ว (Gas Leak)

ในกรณีที่เกิดก๊าซรั่ว ให้ปฏิบัติตามดังต่อไปนี้

- ปิดวาล์วจ่ายก๊าซ ถ้าสามารถทำได้อย่างปลอดภัย
- พยายามเคลื่อนย้ายภาชนะบรรจุ (กรณีใช้ท่อบรรจุที่สามารถเคลื่อนย้ายได้สะดวก) ไปยังที่ซึ่งมีการระบายอากาศได้ดีที่สุด
- เคลียร์พื้นที่บริเวณนั้นให้สามารถระบายอากาศได้ดีมากที่สุดเท่าที่จะทำได้
- กรณีของก๊าซออกซิเจน หรือก๊าซติดไฟได้อื่น ๆ ให้เคลียร์พื้นที่ และป้องกันการเกิดประกายไฟด้วย

*** ข้อควรจำ ***

ลูกค้าสามารถตรวจสอบการรั่วของก๊าซได้เอง โดยวิธี Pressure drop test หรือใช้น้ำยาสำหรับตรวจสอบการรั่ว หรือน้ำผสมสบู่ตรวจสอบบริเวณที่สงสัยว่าจะมีการรั่วของก๊าซอยู่

ถ้ามีก๊าซรั่วทางด้านเหนือวาล์วจ่าย ให้ตรวจสอบว่าเหนือจุดรั่วนั้นมีวาล์วอยู่หรือไม่ ถ้ามีให้ปิดวาล์วนั้น แล้วแจ้งให้บริษัท LINDE ทราบโดยทันที พร้อมระบุในรายละเอียด ให้ช่างของทางบริษัท LINDE ได้ทราบด้วยว่ารั่วตรงจุดไหน วาล์วเบอร์อะไร เป็นต้น เพื่อความสะดวกและรวดเร็วในการซ่อมแซมของทาง LINDE

ก๊าซเหลวรั่ว (Liquid Spill)

ในกรณีที่เกิดการรั่วของก๊าซเหลว ให้ปฏิบัติดังนี้

- ถ้าสามารถจะทำได้ให้ปิดวาล์วต้นทางจุดที่รั่ว แต่ถ้าทำไม่ได้ให้ใช้น้ำราดบริเวณที่มีแก๊สเหลวรั่วเอาไว้
- เคลียร์พื้นที่บริเวณนั้นให้สามารถระบายอากาศได้ดีมากที่สุดเท่าที่จะทำได้
- กรณีของก๊าซออกซิเจน หรือก๊าซติดไฟได้อื่น ๆ ให้เคลียร์พื้นที่ และป้องกันการเกิดประกายไฟด้วย
- ห้ามบุคคลผู้ไม่เกี่ยวข้องเข้ามาในบริเวณนั้น
- รีบติดต่อบริษัท LINDE โดยด่วน

*** ข้อควรจำ***

สวมถุงมือหนัง และแว่นตานิรภัย ทุกครั้ง ก่อนจะทำการปิดวาล์วเพื่อหยุดการรั่วของก๊าซเหลว เพื่อป้องกันอันตรายอันอาจเกิดขึ้นได้จากก๊าซรั่ว ทำให้มีอาการไหม้ Cold Burns / ดวงตา จากการฟุ้งกระจายของก๊าซเหลว

การปฐมพยาบาลเบื้องต้น
(Health symptom and treatment)

● การช่วยเหลือผู้ป่วย

- ต้องใ้หน้ากากออกซิเจนก่อนจะเข้าไปในบริเวณนั้น เพื่อช่วยคนไข้ออกมา
- หากบริเวณนั้นมีหมอกหนา ให้ฉีดน้ำเพื่อเจือจางหมอกนั้น

● การปฐมพยาบาลผู้ป่วยเนื่องจากสูดดม

ถ้าผู้ป่วยไม่รู้สึกรู้สึ

- เคลื่อนย้ายผู้ป่วย ไปยังที่ปลอดภัย (อากาศถ่ายเทสะดวก)
- หากผู้ป่วยไม่หายใจ ต้องทำการผายปอด และให้การช่วยเหลือตลอดเวลาขณะนำส่งแพทย์
- รักษาร่างกายผู้ป่วยให้อบอุ่น
- นำผู้ป่วยส่งแพทย์โดยเร็ว

*** ข้อควรจำ ***

ในขณะปฏิบัติงาน หากรู้สึกว่าเหนื่อยเกินกว่าปกติ, หายใจเร็วถี่, หรือหน้ามืด ตาลาย เวียนศีรษะ จงรีบออกจากบริเวณนั้นโดยทันที เพื่อขอความช่วยเหลือ และหาทางแก้ไขสิ่งผิดปกติต่อไป

- การปฐมพยาบาลผู้ป่วยเนื่องจากก๊าซเหลวถูกผิวหนัง และดวงตา
 - สัมผัสดวงตา
 - ล้างตาด้วยน้ำไม่น้อยกว่า 15 นาที
 - นำผู้ป่วยส่งถึงมือแพทย์ให้เร็วที่สุด
 - สัมผัสผิวหนัง
 - ล้างส่วนที่สัมผัสด้วยน้ำไม่น้อยกว่า 15 นาที แล้วใช้ผ้าก๊อต (aseptic gauze) พันหุ้ม ๆ สำหรับกรณีไม่รุนแรง
 - นำผู้ป่วยส่งถึงมือแพทย์ให้เร็วที่สุด
- *** ข้อควรจำ ***

ห้ามขจัดผิวหนังบริเวณที่สัมผัสกับก๊าซเหลว
- ถูกเสื้อผ้า / ชุดทำงาน
 - ถอดเสื้อผ้าทำความสะอาดทันที โดยเฉพาะเมื่อสัมผัสกับออกซิเจน
 - อาบน้ำ ชำระร่างกายให้สะอาดจากก๊าซเหลว

เอกสารแนบที่ 24

เอกสารอบรมระบบป้องกันและระงับอัคคีภัย (Code Red)

<div><div></div><div>โรงพยาบาลสายไหม Saimai Hospital</div></div>		<div>ประเภท: นโยบาย</div> <div>(Document Type): Hospital Policy (HP)</div>	
		<div>หมายเลขเอกสาร: HP-FMS-003</div> <div>(Document No.)</div>	
<div>เรื่อง: ระบบป้องกันและระงับอัคคีภัย (Code Red)</div> <div>(Subject)</div>		<div>วันประกาศใช้เอกสาร: 3 พฤษภาคม 2555</div> <div>(Issued Date)</div>	
<div>แผนก: Saimai Hospital</div> <div>(Department)</div>		<div>ครั้งที่แก้ไข: 00 หน้า/จำนวนหน้า: 1 / 33</div> <div>(Revision) (Page No.)</div>	
<div>ผู้เกี่ยวข้องที่ต้องรับทราบ:</div> <div>ทุกหน่วยงาน</div> <div></div> <div></div> <div></div>			
<div>เอกสารไม่ควมคมใช้เพื่อการฝึกอบรมเท่านั้น</div>			
ผู้จัดทำ		ทบทวน	ผู้อนุมัติ



(Page No.)

[illegible]



โรงพยาบาลสายไหม
Saimai Hospital

ประเภท: นโยบาย
(Document Type): Hospital Policy (HP)

หมายเลขเอกสาร: HP-FMS-003
(Document No.)

เรื่อง: ระบบป้องกันและระงับอัคคีภัย (Code Red)
(Subject)

วันประกาศใช้เอกสาร: 3 พฤษภาคม 2555
(Issued Date)

แผนก: Saimai Hospital
(Department)

ครั้งที่แก้ไข: 00 หน้า/จำนวนหน้า: 3 / 33
(Revision) (Page No.)

1. วัตถุประสงค์

- 1.1 เพื่อกำหนดหน้าที่ความรับผิดชอบ และจัดเตรียมอุปกรณ์ให้สอดคล้องกับแผนการป้องกัน และระงับอัคคีภัย
- 1.2 เพื่อความปลอดภัยและสร้างความมั่นใจให้กับผู้ให้บริการ และบุคลากรภายในโรงพยาบาลกรณีเกิดเพลิงไหม้
- 1.3 เพื่อสื่อสารให้บุคลากร ภายในโรงพยาบาลทุกคนทราบ และสามารถปฏิบัติได้ถูกต้อง

2. นโยบาย

-

3. ขอบเขต

ระบบปฏิบัติที่ครอบคลุมพื้นที่ทุกอาคารของโรงพยาบาลสายไหม

4. นิยาม

คำศัพท์	คำอธิบาย
1.ผู้อำนวยการดับเพลิง	ผู้อำนวยการ/รองผู้อำนวยการ หรือผู้บริหารที่ได้รับมอบหมาย หมายเหตุ กรณีนอกเวลาทำการ มอบหมายให้ผู้ตรวจการณ์เป็นผู้ บัญชาการแผนดับเพลิงฉุกเฉิน
2.ฝ่ายสื่อสาร และ ประสานงาน	บุคลากรที่ปฏิบัติงานในแผนกOperator และแผนกลูกค้าสัมพันธ์
3.ฝ่ายระงับเหตุอัคคีภัย	บุคลากรที่ได้รับการฝึกอบรมการผจญเพลิง (ทีมผจญเพลิง)
4.ฝ่ายจัดเตรียมเส้นทาง และ พื้นที่พิเศษ	บุคลากรที่ปฏิบัติงานในแผนกซ่อมบำรุง หน่วยงานรักษาความปลอดภัย
5.ฝ่ายปฐมพยาบาล	บุคลากรที่ปฏิบัติงานฝ่ายแพทย์, แผนกห้องฉุกเฉิน, และพยาบาล OPD
6.ฝ่ายเคลื่อนย้ายผู้ป่วย และ ส่งต่อ	บุคลากรที่ปฏิบัติงานในแผนกบริการผู้ป่วย และแผนกขนส่ง และแผนกที่ ได้รับมอบหมาย



โรงพยาบาลสายไหม
Saimai Hospital

ประเภท: นโยบาย
(Document Type): Hospital Policy (HP)

หมายเลขเอกสาร: HP-FMS-003
(Document No.)

เรื่อง: ระบบป้องกันและระงับอัคคีภัย (Code Red)
(Subject)

วันประกาศใช้เอกสาร: 3 พฤษภาคม 2555
(Issued Date)

แผนก: Saimai Hospital
(Department)

ครั้งที่แก้ไข: 00 หน้า/จำนวนหน้า: 4 / 33
(Revision) (Page No.)

คำศัพท์	คำอธิบาย
7.ฝ่ายสนับสนุนการปฏิบัติงาน	บุคลากรที่ปฏิบัติงานในแผนกซ่อมบำรุง
8.ฝ่ายบรรเทาทุกข์ และ ปฏิรูปฟื้นฟู	ผู้อำนวยการ/รองผู้อำนวยการ หรือผู้บริหารที่ได้รับมอบหมาย และบุคลากร ที่ปฏิบัติงานในทีมผจญเพลิง,คณะกรรมการความปลอดภัย อาชีวอนามัย และสภาพแวดล้อมในการทำงาน (EOC)
9.ฝ่ายรักษาความปลอดภัย	บุคลากรที่ปฏิบัติงานด้านรักษาความปลอดภัย
10.จุดรวมพล	พื้นที่ปลอดภัยซึ่งเป็นที่โล่งไม่มีหลังคาครอบ สามารถรองรับการอพยพ การส่งต่อผู้ป่วย และผู้ประสบภัย รวมทั้งทรัพย์สินสำคัญ เมื่อเกิดเหตุ ฉุกเฉิน (ลานจอดรถ 4)
11.กองบัญชาการแผนฉุกเฉิน	แผนก Operator ซึ่งกำหนดให้เป็นศูนย์สั่งการ (WAR ROOM) หมายเหตุ กรณีที่เกิดเหตุเพลิงไหม้ใกล้กับแผนก Operator ให้ย้ายไป จัดตั้งที่แผนกขนส่ง

5. หน้าที่และความรับผิดชอบ

5.1 ผู้อำนวยการดับเพลิง

- 5.1.1 สั่งการจัดตั้งกองบัญชาการแผนฉุกเฉิน หรือศูนย์สั่งการ (WAR ROOM)
- 5.1.2 บัญชาการดับเพลิงให้เป็นไปตามแผน และพิจารณาสั่งการในการประสานงานกับ
หน่วยงานต่างๆ
- 5.1.3 ประเมินสถานการณ์เพื่อพิจารณาตัดสินใจสั่งการให้แก่ผู้ปฏิบัติงานในส่วนต่างๆ

5.2 ฝ่ายสื่อสาร และประสานงาน

- 5.2.1 ประกาศแจ้งเหตุให้ทั้งโรงพยาบาลรับทราบ
- 5.2.2 แจ้งเหตุให้ผู้บริหาร และผู้เกี่ยวข้องทราบ
- 5.2.3 จัดเตรียมอุปกรณ์สื่อสารทุกชนิดให้มีความพร้อมในการใช้งาน
- 5.2.4 ประสานงานกับหน่วยงานภายนอกเพื่อขอความช่วยเหลือ



เรื่อง: ระบบป้องกันและระงับอัคคีภัย (Code Red)
(Subject)

วันประกาศใช้เอกสาร: 3 พฤษภาคม 2555
(Issued Date)

แผนก: Saimai Hospital
(Department)

ครั้งที่แก้ไข: 00 หน้า/จำนวนหน้า: 5 / 33
(Revision) (Page No.)

5.2.5 เป็นศูนย์สื่อสารถ่ายทอดคำสั่ง และรายงานผลการปฏิบัติงานระหว่างผู้บัญชาการแผน
ฉุกเฉินกับฝ่ายต่าง ๆ

5.3 ฝ่ายระงับเหตุอัคคีภัย

5.3.1 สำรวจ ตรวจสอบอุปกรณ์ป้องกัน และระงับอัคคีภัย รวมทั้งอุปกรณ์ช่วยชีวิต

5.3.2 ตรวจสอบที่เกิดเหตุเพื่อประเมินสถานการณ์

5.3.3 ดับเพลิงเบื้องต้นด้วยถังดับเพลิง และใช้สายฉีดน้ำ

5.3.4 กำหนดเส้นทางหนีไฟ และทำลายสิ่งกีดขวางต่าง ๆ

5.3.5 เคลื่อนย้ายผู้บาดเจ็บ หรือผู้ประสบภัยไปยังจุดรวมพล

5.3.6 เคลื่อนย้ายวัตถุไวไฟต่าง ๆ ออกจากที่เกิดเหตุ

5.4 ฝ่ายจัดเตรียมเส้นทาง, พื้นที่พิเศษ และ รักษาความปลอดภัย

5.4.1 จัดการจราจร กำหนดเส้นทางเข้า-ออก

5.4.2 เปิดพื้นที่สำหรับรถของหน่วยงานภายนอกที่เข้ามาช่วยเหลือ

5.4.3 เปิดพื้นที่จุดรวมพล เตรียมแหล่งกำเนิดไฟฟ้าสำรอง (แสงสว่าง และปลั๊กไฟ)

5.4.4 ปิดกั้นการระบายน้ำทั้งจากการดับเพลิง ไม่ให้กระจายลงสู่สิ่งแวดล้อม

5.5 ฝ่ายปฐมพยาบาล

5.5.1 เตรียมแก๊สทางการแพทย์ชนิดหัตถ์ อุปกรณ์ทางการแพทย์ และเวชภัณฑ์

5.5.2 จัดเตรียมสถานที่บริเวณจุดรวมพลเพื่อรองรับผู้ป่วย ผู้บาดเจ็บ และผู้ประสบภัย

5.5.3 ดูแลผู้ป่วย ผู้บาดเจ็บ หรือผู้ประสบภัยที่เคลื่อนย้ายมาจากจุดเกิดเหตุ

5.5.4 ช่วยเหลือ ปฐมพยาบาลผู้ได้รับบาดเจ็บจากเหตุเพลิงไหม้

5.5.5 แยกผู้ป่วย ผู้บาดเจ็บ และผู้ประสบภัยที่มีอาการหนัก เพื่อการส่งต่อโรงพยาบาลใกล้เคียง

5.6 ฝ่ายเคลื่อนย้ายผู้ป่วย และส่งต่อ

5.6.1 แจกเหตุเพลิงไหม้ให้ผู้ป่วยทราบ

5.6.2 ควบคุมดูแลไม่ให้เกิดความแตกตื่น โกลาหล

5.6.3 กำหนดวิธีการเคลื่อนย้ายผู้ป่วย

5.6.4 จัดลำดับการเคลื่อนย้ายผู้ป่วยตามลำดับก่อน - หลัง



โรงพยาบาลสายไหม
Saimai Hospital

ประเภท: นโยบาย
(Document Type): Hospital Policy (HP)

หมายเลขเอกสาร: HP-FMS-003
(Document No.)

เรื่อง: ระบบป้องกันและระงับอัคคีภัย (Code Red)
(Subject)

วันประกาศใช้เอกสาร: 3 พฤษภาคม 2555
(Issued Date)

แผนก: Saimai Hospital
(Department)

ครั้งที่แก้ไข: 00 หน้า/จำนวนหน้า: 6 / 33
(Revision) (Page No.)

5.6.5 นำผู้ป่วยไปยังจุดรวมพลที่กำหนดไว้

5.6.6 แยกผู้ป่วยตามอาการ ถ้าอาการหนักให้เตรียมการส่งต่อไปยังโรงพยาบาลใกล้เคียง

5.6.7 ดูแลผู้ป่วย และทรัพย์สินของผู้ป่วย

5.6.8 ตรวจเช็คจำนวนผู้ป่วย และเจ้าหน้าที่ของโรงพยาบาล

5.7 ฝ่ายสนับสนุนการปฏิบัติงาน

5.7.1 จัดเตรียมแบบพิมพ์เขียวของทุกอาคาร

5.7.2 ให้ข้อมูล รายละเอียดต่างๆ เช่น แหล่งน้ำสำรอง, จุดต่อประปาหัวแดง, จุดต่อจ่ายน้ำเข้าระบบดับเพลิงภายใน, เส้นทาง เข้า - ออก และ ทางหนีไฟ และลักษณะการใช้อาคารแต่ละส่วน ให้กับเจ้าหน้าที่หน่วยงานภายนอกที่เข้ามาช่วยเหลือ

5.7.3 นำเจ้าหน้าที่ตำรวจดับเพลิง ไปที่เกิดเหตุ

5.7.4 ให้ข้อมูล คำปรึกษาแก่ผู้อำนวยการดับเพลิงเพื่อการตัดสินใจ และสั่งการ

5.7.5 ควบคุมการตัดกระแสไฟฟ้า / ระบบแก๊สทางการแพทย์ / บั๊มน้ำดับเพลิง

5.8 ฝ่ายบรรเทาทุกข์ และปฏิรูปฟื้นฟู

5.8.1 อำนวยความสะดวกให้กับทีมช่วยเหลือ

5.8.2 ช่วยชีวิต และค้นหาผู้เสียชีวิต

5.8.3 ให้การช่วยเหลือผู้ป่วย ผู้ที่ได้รับบาดเจ็บ และผู้ประสบภัย

5.8.4 สำรวจความเสียหาย และประเมินสถานการณ์

5.8.5 ปรับปรุง แก้ไข ซ่อมแซม เพื่อให้การบริการสามารถดำเนินการต่อไปได้

5.8.6 ปรับปรุง ซ่อมแซม และ ฟื้นฟูสภาพแวดล้อม



โรงพยาบาลสายไหม
Saimai Hospital

ประเภท: นโยบาย
(Document Type): Hospital Policy (HP)

หมายเลขเอกสาร: HP-FMS-003
(Document No.)

เรื่อง: ระบบป้องกันและระงับอัคคีภัย (Code Red)
(Subject)

วันประกาศใช้เอกสาร: 3 พฤษภาคม 2555
(Issued Date)

แผนก: Saimai Hospital
(Department)

ครั้งที่แก้ไข: 00 หน้า/จำนวนหน้า: 7 / 33
(Revision) (Page No.)

6. ขั้นตอนการปฏิบัติงาน

การจัดทำแผน และขั้นตอนในการดำเนินการ

6.1 ติดตั้งอุปกรณ์ต่าง ๆ เกี่ยวกับการป้องกัน และระงับเหตุอัคคีภัยทุกอาคาร เช่น สัญญาณเตือนภัย, อุปกรณ์ตรวจจับความร้อน / คิว้น, ถังดับเพลิง, สายฉีดน้ำ, ป้ายทางออกหนีไฟ, ไฟส่องสว่างฉุกเฉิน และป้ายสัญลักษณ์ต่าง ๆ ที่เกี่ยวข้อง

6.2 สำรวจ ตรวจสอบอุปกรณ์ป้องกัน และระงับอัคคีภัย / อุปกรณ์ช่วยชีวิต

6.2.1 ตรวจสอบระบบสูบน้ำดับเพลิง ถังดับเพลิง และตู้สายฉีดน้ำดับเพลิงทุกเดือน

6.2.2 ตรวจสอบเส้นทางหนีไฟ และไฟส่องสว่างฉุกเฉินทุก 1 เดือน

6.2.3 ทดสอบระบบแจ้งเหตุ และสัญญาณเตือนภัยทุก 1 เดือน

6.3 จัดทำแผนผังเส้นทางหนีไฟของทุกอาคาร โดยมีรายละเอียดระบุดังนี้

6.3.1 เส้นทาง และ บันไดหนีไฟ

6.3.2 สถานที่ตั้งของถังดับเพลิง และ ตู้สายฉีดน้ำดับเพลิง

6.3.3 พื้นที่จุดรวมพล กองบัญชาการแผนฉุกเฉิน หรือศูนย์สั่งการ (WAR ROOM)

6.4 การฝึกอบรม

ให้ความรู้ แก่บุคลากรภายในโรงพยาบาล เพื่อให้ "ทราบวิธีการป้ ้องกันและระงับ อัคคีภัย , แผนปฏิบัติการเมื่อเกิดเหตุเพลิงไหม้ โดยจัดให้ "มีการฝึกอบรมการดับเพลิงเบื้องต้น, การดับเพลิงขั้นก้าวหน้า, การบริหารแผนฉุกเฉิน, ระบบป้องกันและระงับอัคคีภัย รวมทั้งจัดแผนการฝึกอบรมที่เกี่ยวข้องเป็นประจำทุก 6 เดือน

6.5 กำหนด และประสานงานกับหน่วยงานภายนอก

6.5.1 กองบังคับการตำรวจดับเพลิง

6.5.2 การไฟฟ้านครหลวง

6.5.3 สมาคมอาสาสมัครบรรเทาสาธารณภัย

6.5.4 สถานีตำรวจสายไหม, คั่นนายาว,คูศต,ลำลูกกา

6.5.5 สำนักงานเขตสายไหม

6.5.6 โรงพยาบาลใกล้เคียง (เพื่อการเคลื่อนย้ายผู้ป่วย ผู้บาดเจ็บ และผู้ประสบภัย)



โรงพยาบาลสายไหม
Saimai Hospital

ประเภท: นโยบาย
(Document Type): Hospital Policy (HP)

หมายเลขเอกสาร: HP-FMS-003
(Document No.)

เรื่อง: ระบบป้องกันและระงับอัคคีภัย (Code Red)
(Subject)

วันประกาศใช้เอกสาร: 3 พฤษภาคม 2555
(Issued Date)

แผนก: Saimai Hospital
(Department)

ครั้งที่แก้ไข: 00 หน้า/จำนวนหน้า: 8 / 33
(Revision) (Page No.)

6.5.7 ชุมชนใกล้เคียง (เพื่อขอใช้พื้นที่ และกำหนดเป็นเส้นทางออกฉุกเฉิน)

6.5.8 การประสานครหลวงเขตบางเขน

6.6 กำหนดผู้รับผิดชอบกรณีเกิดเหตุเพลิงไหม้

การกำหนดตัวบุคคลเพื่อรับผิดชอบในการตัดสินใจสั่งการปฏิบัติการให้พิจารณาจากผัง ดังต่อไปนี้

กองบัญชาการแผนฉุกเฉิน หรือศูนย์สั่งการ (WAR ROOM)

ผู้อำนวยการดับเพลิง : ผู้อำนวยการ/รองผู้อำนวยการ หรือผู้บริหารที่ได้รับ

ฝ่ายสื่อสาร/ประสานงาน
(Operator)

ฝ่ายสนับสนุนการปฏิบัติการ
(หน.แผนซ่อมบำรุง/In charge)

ฝ่ายเคลื่อนย้าย
ผู้ป่วย และส่งต่อ
(หัวหน้าเวร
พยาบาลประจำ
ประจำหอผู้ป่วย,
เจ้าหน้าที่เวรเปล)

ฝ่ายปฐมพยาบาล
(หัวหน้าแผนก
ฉุกเฉิน)

ฝ่ายปฏิบัติการ
ระงับอัคคีภัย
(ทีมผจญเพลิง)


ฝ่ายจัดเตรียม
เส้นทาง
และพื้นที่พิเศษ
(ช่างซ่อมบำรุง)

ฝ่ายบรรเทาทุกข์และ
ปฏิรูปพื้นที่
(ผู้อำนวยการ/รอง
ผู้อำนวยการ, ทีม
ผจญเพลิง, ฝ่ายทั่วไป
สนับสนุน)

6.7 การซ้อมแผนฉุกเฉิน

6.7.1 ฝึกซ้อมแผนฉุกเฉิน และแผนอพยพหนีไฟโรงพยาบาลเป็นประจำทุกปี

6.7.2 ซ้อมแผนปฏิบัติการเมื่อเกิดเพลิงไหม้ทุกแผนกเป็นประจำทุกปี

<div>  <div> <div>โรงพยาบาลสายไหม</div> <div>Saimai Hospital</div> </div> </div>	<div>ประเภท: นโยบาย</div> <div>(Document Type): Hospital Policy (HP)</div>
	<div>หมายเลขเอกสาร: HP-FMS-003</div> <div>(Document No.)</div>
<div>เรื่อง: ระบบป้องกันและระงับอัคคีภัย (Code Red)</div> <div>(Subject)</div>	<div>วันประกาศใช้เอกสาร: 3 พฤษภาคม 2555</div> <div>(Issued Date)</div>
<div>แผนก: Saimai Hospital</div> <div>(Department)</div>	<div>ครั้งที่แก้ไข: 00 หน้า/จำนวนหน้า: 9 / 33</div> <div>(Revision) (Page No.)</div>
<div> <div>6.8 กำหนดการแจ้ง Code เมื่อมีเหตุเพลิงไหม้</div> <div>Code Red (ระบุสถานที่.....) หมายถึง เกิดเหตุเพลิงไหม้ที่ สถานที่นั้น ๆ</div> <div>Code Red1 (ระบุสถานที่.....) หมายถึง เพลิงไหม้มีการลุกลาม ไม่สามารถควบคุมได้ ให้ทุกคนอพยพหนีไฟ และ เคลื่อนย้ายผู้ป่วยไปที่ จุดรวมพล</div> <div>Code Red clear หมายถึง เพลิงสงบ สามารถควบคุมเหตุการณ์ไว้ได้</div> <div>แนวปฏิบัติเมื่อเกิดเหตุเพลิงไหม้</div> <div>หมายถึง ขั้นตอนการปฏิบัติจริง เมื่อเกิดเหตุเพลิงไหม้กับอาคารของโรงพยาบาล</div> <div>R – Rescue ช่วยเหลือผู้ที่อยู่ในบริเวณที่เกิดเหตุ ออกมาในที่ปลอดภัย</div> <div>A – Activate Fire Alarm ผู้พบเหตุโทร 300 แจ้ง Operator ประกาศ Code Red ระบุสถานที่เกิดเหตุ, ผู้แจ้งเหตุ</div> <div>C – Close ปิดประตูหน้าต่างเพื่อลดปัจจัยของการเกิดเพลิงไหม้</div> <div>E – Extinguisher ดับเพลิงขั้นต้น โดยให้ปฏิบัติดังนี้</div> <div> <div> <div>ดึง</div> <div>-ดึงสลักนิรภัยของเครื่องดับเพลิงออก</div> </div> <div> <div>ปลด</div> <div>-ปลดสายฉีดของเครื่องดับเพลิงออก</div> </div> <div> <div>กด</div> <div>-กดคันฉีด</div> </div> <div> <div>ส่าย</div> <div>-ส่ายสายฉีดไปที่ฐานของไฟ</div> </div> </div> </div>	



โรงพยาบาลสายไหม
Saimai Hospital

ประเภท: นโยบาย
(Document Type): Hospital Policy (HP)

หมายเลขเอกสาร: HP-FMS-003
(Document No.)

เรื่อง: ระบบป้องกันและระงับอัคคีภัย (Code Red)
(Subject)

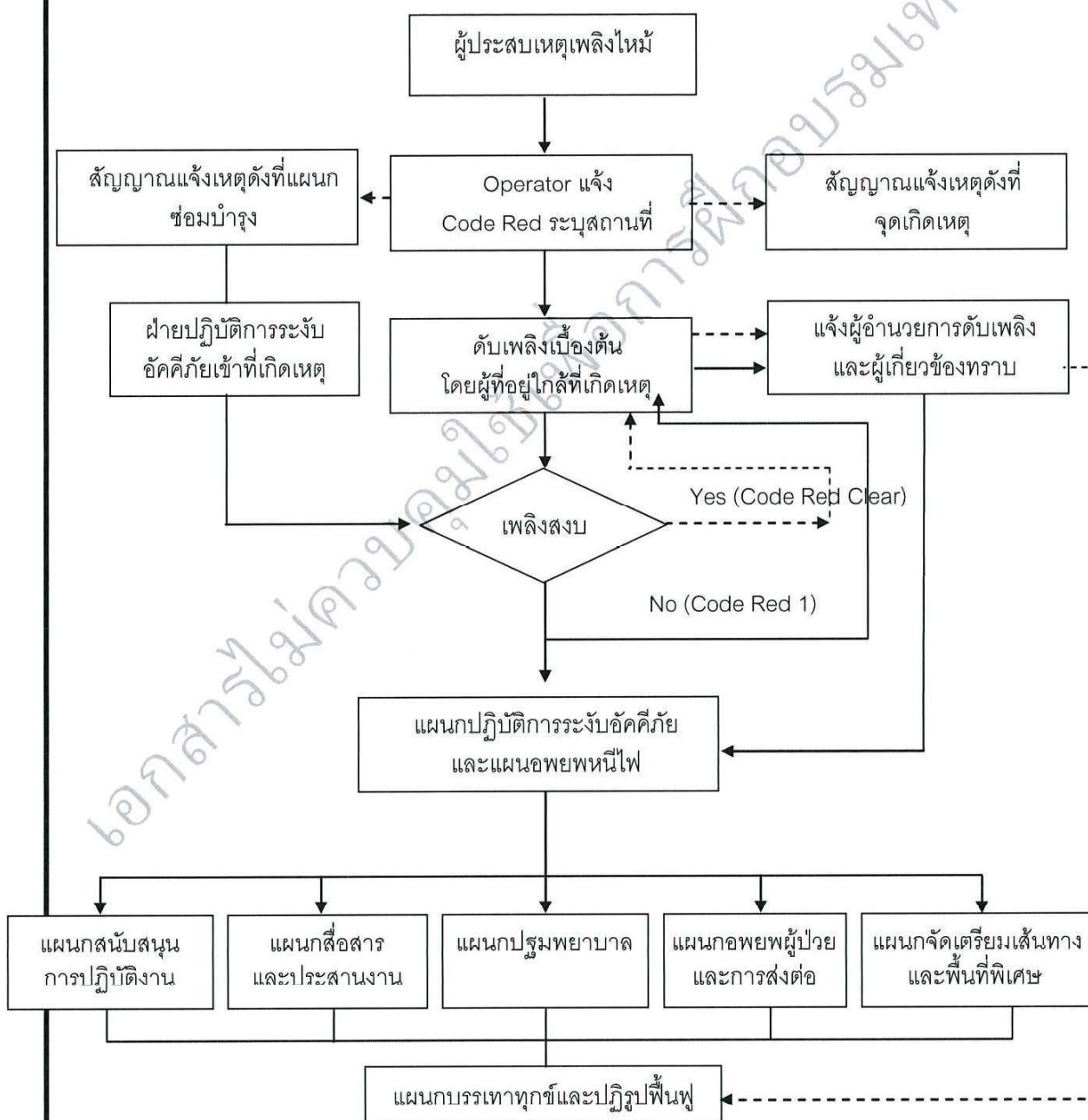
วันประกาศใช้เอกสาร: 3 พฤษภาคม 2555
(Issued Date)

แผนก: Saimai Hospital
(Department)

ครั้งที่แก้ไข: 00 หน้า/จำนวนหน้า: 10 / 33
(Revision) (Page No.)

7. Flow Chart กระบวนการทำงาน (ถ้ามี)

แผนปฏิบัติเมื่อเกิดเหตุเพลิงไหม้/การอพยพ





โรงพยาบาลสายไหม
Saimai Hospital

ประเภท: นโยบาย
(Document Type): Hospital Policy (HP)

หมายเลขเอกสาร: HP-FMS-003
(Document No.)

เรื่อง: ระบบป้องกันและระงับอัคคีภัย (Code Red)
(Subject)

วันประกาศใช้เอกสาร: 3 พฤษภาคม 2555
(Issued Date)

แผนก: Saimai Hospital
(Department)

ครั้งที่แก้ไข: 00 หน้า/จำนวนหน้า: 11 / 33
(Revision) (Page No.)

7.1 แผนฝ่ายปฏิบัติการระงับอัคคีภัย

ฝ่ายปฏิบัติการระงับอัคคีภัย มีหน้าที่หลักในการเข้าระงับเหตุอัคคีภัย โดยใช้ถังเคมีดับเพลิงหรือสายฉีดน้ำ เพื่อควบคุมหรือระงับเหตุให้เร็วที่สุด แผนงานเพื่อเตรียมการ และมีแนวปฏิบัติ ดังนี้

7.1.1 การฝึกอบรม

เจ้าหน้าที่ในฝ่ายนี้จะต้องได้รับการฝึกอบรมเป็นกรณีพิเศษในเรื่องการผจญเพลิง เพื่อให้มีความรู้ ความสามารถในการปฏิบัติงาน รวมทั้งเพื่อความปลอดภัยของตัวเอง

7.1.2 ขั้นตอนการปฏิบัติเมื่อเกิดเหตุเพลิงไหม้

เมื่อเกิดเหตุเพลิงไหม้ ฝ่ายปฏิบัติการระงับเหตุอัคคีภัย จะปฏิบัติตามขั้นตอน ดังนี้

7.1.2.1 ทำการดับเพลิงเบื้องต้นด้วยถังดับเพลิง, ใช้สายฉีดน้ำเมื่อเพลิงลุกลาม และตัดกระแสไฟฟ้าแล้ว

7.1.2.2 ตรวจสอบที่เกิดเหตุเพื่อประเมินสถานการณ์

7.1.2.3 รายงานสถานการณ์ต่อผู้อำนวยการดับเพลิงเป็นระยะๆ

7.1.2.4 เคลื่อนย้ายวัตถุไวไฟต่าง ๆ ออกจากที่เกิดเหตุ

7.1.2.5 กำหนดเส้นทางหนีไฟ และทำลายสิ่งกีดขวางต่างๆ

7.1.2.6 เคลื่อนย้ายผู้ป่วย ผู้บาดเจ็บ และผู้ประสบภัย

7.1.2.7 ประสานงาน / ปฏิบัติงานร่วมกับเจ้าหน้าที่ตำรวจดับเพลิง



โรงพยาบาลสายไหม
Saimai Hospital

ประเภท: นโยบาย
(Document Type): Hospital Policy (HP)

หมายเลขเอกสาร: HP-FMS-003
(Document No.)

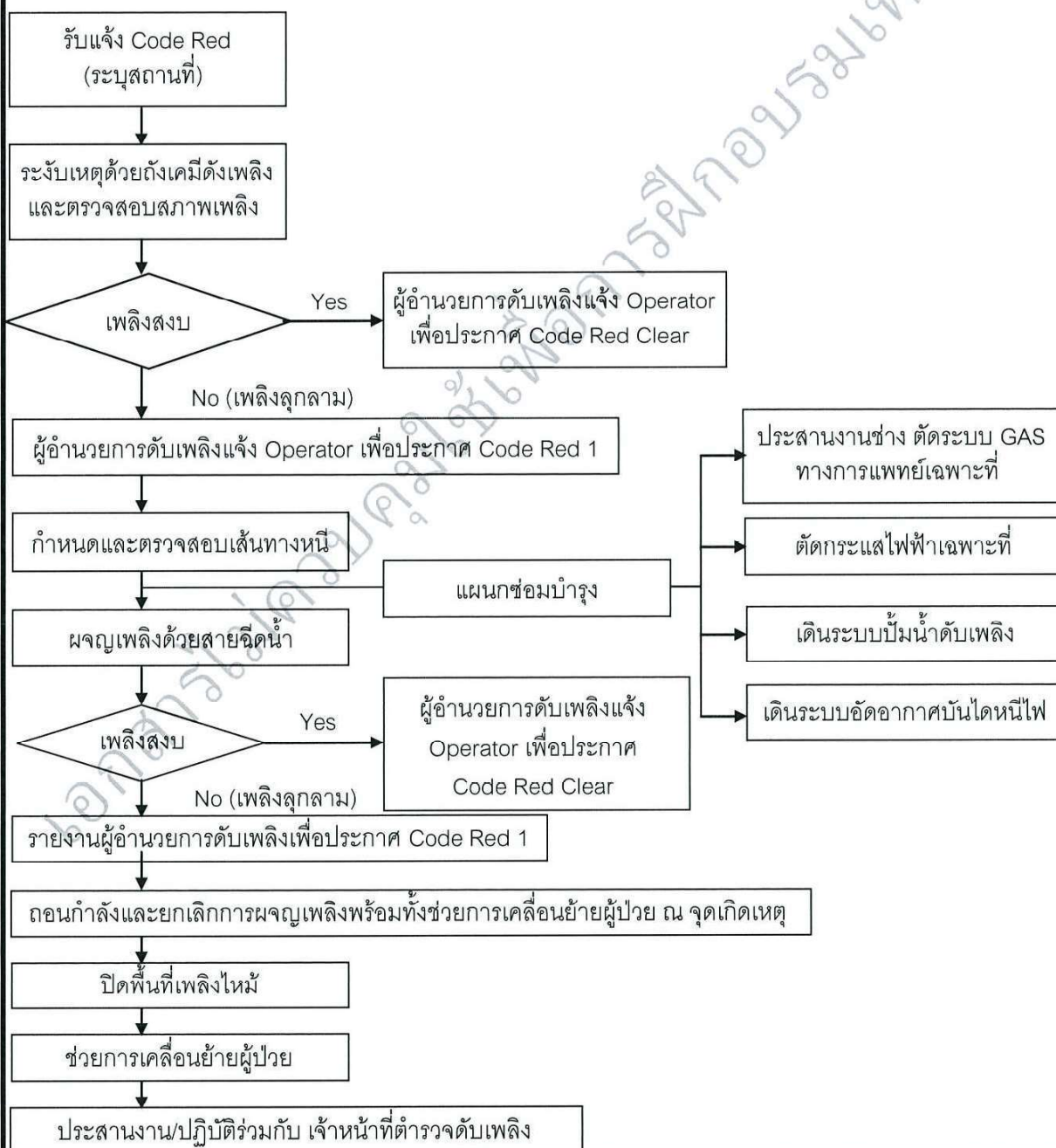
เรื่อง: ระบบป้องกันและระงับอัคคีภัย (Code Red)
(Subject)

วันประกาศใช้เอกสาร: 3 พฤษภาคม 2555
(Issued Date)

แผนก: Saimai Hospital
(Department)

ครั้งที่แก้ไข: 00 หน้า/จำนวนหน้า: 12 / 33
(Revision) (Page No.)

แผนฝ่ายปฏิบัติการระงับอัคคีภัย





โรงพยาบาลสายไหม
Saimai Hospital

ประเภท: นโยบาย
(Document Type): Hospital Policy (HP)

หมายเลขเอกสาร: HP-FMS-003
(Document No.)

เรื่อง: ระบบป้องกันและระงับอัคคีภัย (Code Red)
(Subject)

วันประกาศใช้เอกสาร: 3 พฤษภาคม 2555
(Issued Date)

แผนก: Saimai Hospital
(Department)

ครั้งที่แก้ไข: 00 หน้า/จำนวนหน้า: 13 / 33
(Revision) (Page No.)

7.2 แผนฝ่ายสื่อสาร และประสานงาน

7.2.1 เมื่อสัญญาณแจ้งเหตุดังขึ้น หรือมีผู้พบเห็นโทรศัพท์เข้ามาแจ้งเหตุ Operator ประกาศ Code Red (ระบุสถานที่)

7.2.1.1 ใช้วิทยุสื่อสารภายใน สัญญาณช่อง แจ้งแผนกซ่อมบำรุง และสัญญาณช่อง 27 แจ้งหน่วยรักษาความปลอดภัย แจ้งเหตุเบื้องต้น และสามารถใช้งานประสานงานกันได้ตลอดเวลาที่เกิดเหตุ

7.2.1.2 แจ้งเหตุให้ผู้อำนวยการดับเพลิง และผู้เกี่ยวข้องรับทราบ ผ่านระบบสื่อสารของโรงพยาบาล

7.2.1.3 แจ้งหน่วยงานภายนอกเพื่อขอความช่วยเหลือ เมื่อได้รับแจ้งประกาศ Code Red ดังนี้

- ศูนย์ดับเพลิง โทร 199
- สถานีตำรวจดับเพลิงบางเขน โทร. 02-521-0397, 02-521-1557 และ สถานีตำรวจดับเพลิงลาดสวาย โทร.02-994-5056, 02-994-5420-1 ให้ประสานงานกับฝ่ายสนับสนุนการปฏิบัติการ
- สถานีตำรวจสายไหม โทร.0-2510-3619-22 ให้ประสานงานกับฝ่ายจัดเตรียมเส้นทางและพื้นที่พิเศษ
- การไฟฟ้านครหลวงบางเขน โทร. 0-2792-5200, 0-2986-1111 ให้ประสานงานกับฝ่ายสนับสนุนบริการ
- การประปานครหลวงเขตบางเขน

7.2.2 เมื่อฝ่ายปฏิบัติการระงับอัคคีภัยไปถึงยังจุดเกิดเหตุ และตรวจสอบพบว่าเพลิงสงบ หรือไม่พบเหตุเพลิงไหม้ แสดงว่าสัญญาณแจ้งเหตุอาจขัดข้อง Operator ประกาศ Code Red Clear (ระบุสถานที่) รายงานให้ผู้อำนวยการดับเพลิง และผู้เกี่ยวข้องรับทราบ

7.2.2.1 ประสานงานกับเจ้าหน้าที่แผนกซ่อมบำรุง เพื่อตรวจสอบหาสาเหตุขัดข้องของระบบสัญญาณแจ้งเหตุ

7.2.2.2 แจ้งหน่วยงานภายนอก ยกเลิกการขอความช่วยเหลือ



โรงพยาบาลสายไหม
Saimai Hospital

ประเภท: นโยบาย
(Document Type): Hospital Policy (HP)

หมายเลขเอกสาร: HP-FMS-003
(Document No.)

เรื่อง: ระบบป้องกันและระงับอัคคีภัย (Code Red)
(Subject)

วันประกาศใช้เอกสาร: 3 พฤษภาคม 2555
(Issued Date)

แผนก: Saimai Hospital
(Department)

ครั้งที่แก้ไข: 00 หน้า/จำนวนหน้า: 14 / 33
(Revision) (Page No.)

7.2.3 กรณีฝ่ายปฏิบัติการระงับอัคคีภัย ประเมินว่าไม่สามารถระงับเหตุเพลิงไหม้ และเพลิง
ลุกลามต้องถอนตัวออกจากที่เกิดเหตุ ให้รายงานผู้อำนวยการดับเพลิงเพื่อแจ้ง Operator
ประกาศ Code Red 1 (ระบุสถานที่, จุดรวมพล) เพื่อเข้าแผนอพยพหนีไฟ

7.2.3.1 รายงานให้ผู้บริหาร และผู้เกี่ยวข้องรับทราบ

7.2.3.2 ติดต่อขอความช่วยเหลือจากโรงพยาบาลใกล้เคียง และประสานงานกับฝ่าย
เคลื่อนย้ายผู้ป่วย เตรียมส่งผู้ป่วยหนัก

- โรงพยาบาลภูมิพลฯ โทร. 0-2534-7000
- โรงพยาบาลเซ็นทรัลเอนเนอรัล โทร. 0-2552-8777
- โรงพยาบาลบี แครี่ โทร. 0-2523-3357
- โรงพยาบาลแพทยรังสิต โทร. 0-2531-0089

7.2.4 กรณีจุดเกิดเหตุเพลิงไหม้ อยู่ใกล้ Operator และเพลิงไหม้ลุกลามจนไม่สามารถควบคุม
ได้ต้องถอนตัวออกจากจุดประจำการ Operator ให้ปฏิบัติดังนี้

7.2.4.1 รายงานให้ผู้บริหาร และผู้เกี่ยวข้องรับทราบ

7.2.4.2 ย้ายไปประจำการที่แผนกขนส่ง

7.2.5 ผู้รับผิดชอบดำเนินการ

7.2.5.1 หัวหน้าแผนก Operator

7.2.5.2 Operator

7.2.6 อุปกรณ์ที่ต้องใช้

7.2.6.1 โทรศัพท์เคลื่อนที่ และแบตเตอรี่สำรอง

7.2.6.2 ไฟฉาย

7.2.6.3 โทรโปง

7.2.6.4 วิทยุสื่อสาร



โรงพยาบาลสายไหม
Saimai Hospital

ประเภท: นโยบาย
(Document Type): Hospital Policy (HP)

หมายเลขเอกสาร: HP-FMS-003
(Document No.)

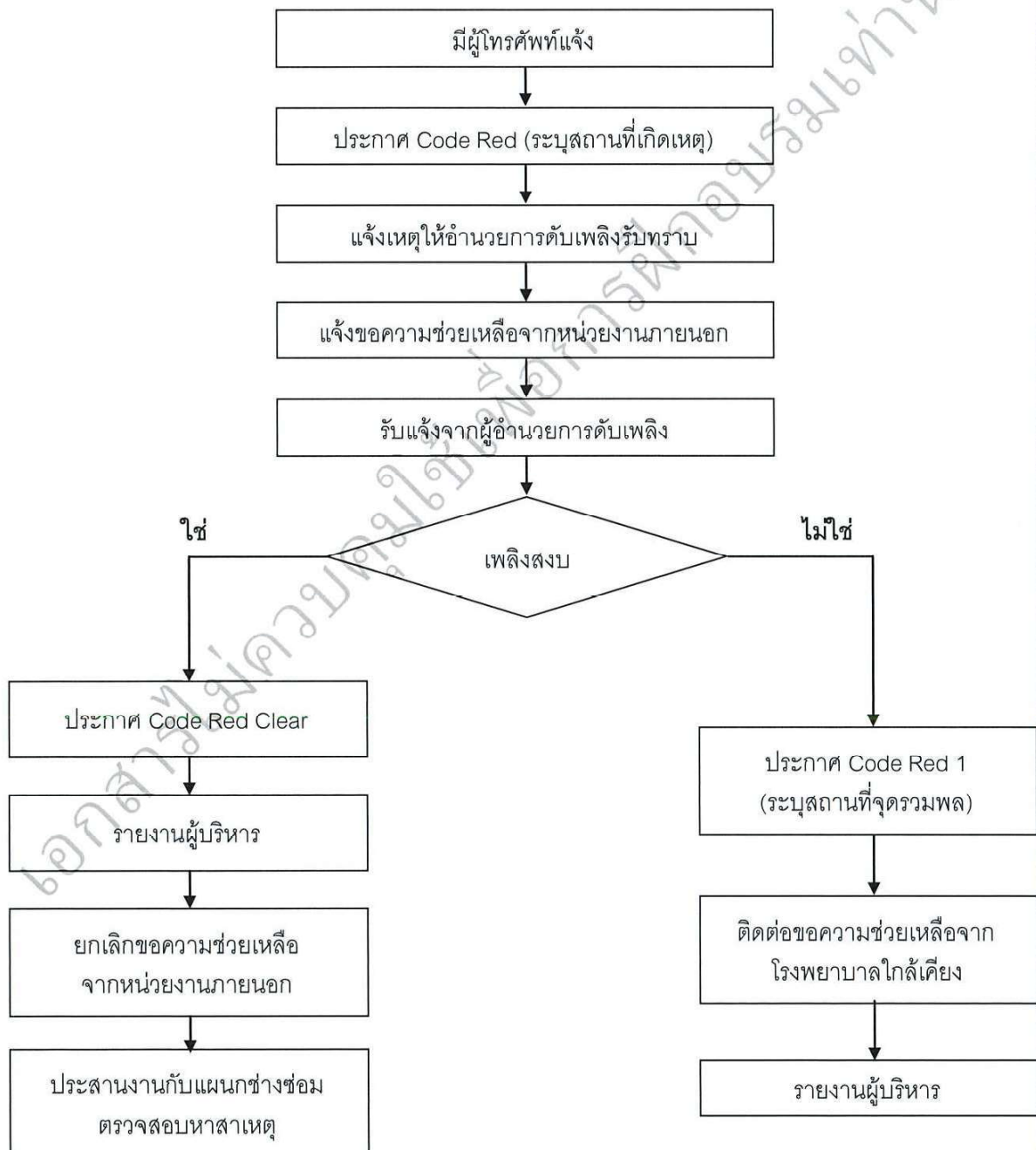
เรื่อง: ระบบป้องกันและระงับอัคคีภัย (Code Red)
(Subject)

วันประกาศใช้เอกสาร: 3 พฤษภาคม 2555
(Issued Date)

แผนก: Saimai Hospital
(Department)

ครั้งที่แก้ไข: 00 หน้า/จำนวนหน้า: 15 / 33
(Revision) (Page No.)

แผนผังสื่อสาร และประสานงาน





โรงพยาบาลสายไหม
Saimai Hospital

ประเภท: นโยบาย
(Document Type): Hospital Policy (HP)

หมายเลขเอกสาร: HP-FMS-003
(Document No.)

เรื่อง: ระบบป้องกันและระงับอัคคีภัย (Code Red)
(Subject)

วันประกาศใช้เอกสาร: 3 พฤษภาคม 2555
(Issued Date)

แผนก: Saimai Hospital
(Department)

ครั้งที่แก้ไข: 00 หน้า/จำนวนหน้า: 16 / 33
(Revision) (Page No.)

7.3 แผนฝ่ายเคลื่อนย้ายผู้ป่วย และส่งต่อ

7.3.1 การเคลื่อนย้ายผู้ป่วย ต้องได้รับคำสั่งจากผู้อำนวยการดับเพลิง

7.3.2 กำหนดทิศทางการเคลื่อนย้ายผู้ป่วย 2 แนวทาง

7.3.2.1 การเคลื่อนย้ายผู้ป่วยในแนวราบ คือ การเคลื่อนย้ายผู้ป่วยในที่ปลอดภัยบนพื้นที่เดียวกันซึ่งไฟไม่สามารถลุกลามไปถึงได้

7.3.2.2 การเคลื่อนย้ายผู้ป่วยลงชั้นที่ต่ำกว่าชั้นที่เกิดเพลิงไหม้ หรือลงชั้นล่าง โดยใช้บันไดหนีไฟไม่ควรเคลื่อนย้ายผู้ป่วยขึ้นไปยังชั้นที่สูงกว่าชั้นที่เกิดเพลิงไหม้ (ยกเว้น กรณีที่เกิดเหตุเพลิงไหม้ในชั้นที่ต่ำกว่า และไม่สามารถเคลื่อนย้ายทางบันไดหนีไฟได้)** กำหนดการเคลื่อนย้ายผู้ป่วยใน ของอาคารโรงพยาบาล โชน A และ B

- 1) ผู้ป่วยในหอผู้ป่วยชั้น 4 B และ 5 B ให้ทำการเคลื่อนย้ายทางบันไดหนีไฟ ข้ามมือ และ ไปที่จุดรวมพล
- 2) ผู้ป่วยในหอผู้ป่วยชั้น 4 A, 5 A, 6 A ให้ทำการเคลื่อนย้ายทางบันไดหนีไฟ ข้ามมือ และ ไปที่จุดรวมพล
- 3) ผู้ป่วยอาการหนักในแผนก ICU , ไตเทียม ให้เคลื่อนย้ายทางบันได หนีไฟ ข้ามมือและไปที่ จุดรวมพล
- 4) ผู้ป่วยในห้องคลอด, แผนกเด็กแรกเกิด ให้เคลื่อนย้ายทางบันไดหนีไฟ ข้ามมือ และไปที่จุดรวมพล
- 5) ผู้ป่วยห้องผ่าตัด ให้เคลื่อนย้ายทางบันไดหนีไฟกลาง และไปที่จุดรวมพล
หมายเหตุ ในกรณีที่มีเหตุเพลิงไหม้ในชั้นที่ต่ำกว่าจนไม่สามารถเคลื่อนย้ายผู้ป่วยลงทางบันไดหนีไฟหรือบันไดกลางของอาคารได้ ให้เคลื่อนย้ายผู้ป่วยขึ้นชั้นที่สูงกว่า

7.3.3 กำหนดประเภทผู้ป่วย เพื่อวางแผนการเคลื่อนย้ายได้ถูกต้อง ตามการมอบหมายงานของแต่ละหอผู้ป่วย

7.3.3.1 ผู้ป่วยประเภทที่ 1 หมายถึง ผู้ป่วยที่ช่วยเหลือตัวเองได้ สามารถเดินได้ (สีเขียว)



เรื่อง: ระบบป้องกันและระงับอัคคีภัย (Code Red)
(Subject)

วันประกาศใช้เอกสาร: 3 พฤษภาคม 2555
(Issued Date)

แผนก: Saimai Hospital
(Department)

ครั้งที่แก้ไข: 00 หน้า/จำนวนหน้า: 17 / 33
(Revision) (Page No.)

7.3.3.2 ผู้ป่วยประเภทที่ 2 หมายถึง ผู้ป่วยที่ช่วยเหลือตัวเองได้น้อย (สีเหลือง)

7.3.3.3 ผู้ป่วยประเภทที่ 3 หมายถึง ผู้ป่วยที่ช่วยเหลือตัวเองไม่ได้ หรือใช้เครื่องช่วยหายใจ(สีแดง)

7.3.4 กำหนดทีมเคลื่อนย้ายผู้ป่วย จัดเป็น 2 ทีม

7.3.4.1 ทีมหลัก คือ เจ้าหน้าที่ในแผนกนั้น ๆ โดยมีหัวหน้าแผนกเป็นหัวหน้าทีม ถ้านอกเวลา หัวหน้าเวรเป็นหัวหน้าทีม

7.3.4.2 ทีมสนับสนุน คือ เจ้าหน้าที่ที่ได้รับมอบหมาย, ทีมผดุงเพลิง,

7.3.5 ทีมเคลื่อนย้ายผู้ป่วย

7.3.5.1 ทีมหลัก เมื่อ Operator ประกาศ Code Red (ระบุสถานที่เกิดเหตุ)

- หัวหน้าทีมในแผนกที่ใกล้เคียงเพลิงไหม้ และหัวหน้าทีมทุกแผนกต้องตรวจสอบจำนวนผู้ป่วย และประเภทผู้ป่วยตามทะเบียนรายชื่อของแต่ละแผนก และเตรียมกำหนดเจ้าหน้าที่ในแผนก แบ่งหน้าที่ความรับผิดชอบให้เหมาะสม
- พยาบาลในทีม เตรียมการเคลื่อนย้ายผู้ป่วยประเภทที่ 3
- ผู้ช่วยพยาบาลคนที่ 1 เตรียมการเคลื่อนย้ายผู้ป่วยประเภทที่ 2 และรับผิดชอบในการเตรียมอุปกรณ์การแพทย์ เช่น Ambu Bag
- ผู้ช่วยพยาบาลคนที่ 2 เตรียมการเคลื่อนย้ายผู้ป่วยประเภทที่ 1 และทะเบียนประวัติผู้ป่วย
- เจ้าหน้าที่ธุรการแผนก รับผิดชอบในการเคลื่อนย้าย แฟ้มเวชระเบียน ประวัติผู้ป่วย, และ Nurse's Note (ของผู้ป่วยหนัก)
- กรณีที่หน่วยงานไม่มีทีมสนับสนุนมาช่วย ให้รายงานผู้อำนวยการดับเพลิงเพื่อขอกำลังสนับสนุน

7.3.5.2 ทีมสนับสนุน หัวหน้าทีมกำหนดให้ช่วยเคลื่อนย้ายผู้ป่วย โดยมีเจ้าหน้าที่ของแผนกเป็นผู้นำทีมเคลื่อนย้าย และ ดูแลผู้ป่วยขณะเคลื่อนย้าย



โรงพยาบาลสายไหม
Saimai Hospital

ประเภท: นโยบาย
(Document Type): Hospital Policy (HP)

หมายเลขเอกสาร: HP-FMS-003
(Document No.)

เรื่อง: ระบบป้องกันและระงับอัคคีภัย (Code Red)
(Subject)

วันประกาศใช้เอกสาร: 3 พฤษภาคม 2555
(Issued Date)

แผนก: Saimai Hospital
(Department)

ครั้งที่แก้ไข: 00 หน้า/จำนวนหน้า: 18 / 33
(Revision) (Page No.)

หมายเหตุ

- พยาบาลหัวหน้าทีมต้องเป็นคนสุดท้ายที่ออกจากหอผู้ป่วย โดยดูแลความเรียบร้อยในการเคลื่อนย้ายผู้ป่วยจนกระทั่งแน่ใจว่าไม่มีผู้ป่วยติดค้างอยู่
- ทุกแผนกจะต้องจัดเตรียมไฟฉาย เพื่อใช้ในการเคลื่อนย้ายผู้ป่วยทีมสนับสนุน แบ่งเป็น 3 ทีม
 - ทีมที่ 1 หมายถึง ทีมที่ไปช่วยแผนกที่เกิดเหตุเพลิงไหม้
 - ทีมที่ 2 หมายถึง ทีมที่ไปช่วยแผนกที่อยู่ใต้ที่เกิดเหตุ
 - ทีมที่ 3 หมายถึง ทีมที่ไปช่วยแผนกที่อยู่เหนือที่เกิดเหตุ

หมายเหตุ : ในกรณีที่ไม่มีหอผู้ป่วยใต้แผนกที่เกิดเหตุ หรือเหนือแผนกที่เกิดเหตุให้ทำการช่วยเหลือแผนกใกล้เคียงแผนกที่เกิดเหตุ

7.3.5.3 บุคลากรในทีมสนับสนุน และหน้าที่ความรับผิดชอบ

แผนก / หน่วยงาน	ทีม	กรณีเกิดเพลิงไหม้			หมายเหตุ
		เวอร์เข้า	เวอร์ป่วย	เวอร์ตึก	
OPD กุมารเวชกรรม, สูติ	-	ไปที่ NSY	ไปที่ NSY	-	กรณีมีผู้ป่วยให้ดูแลผู้ป่วยที่รับผิดชอบ
OPD อายุรกรรม	-	ไปที่ ORD	ไปที่ ORD	-	
ลูกค้าสัมพันธ์	-	ไปที่ ICU	ไปที่ ICU	-	
เวชระเบียน	-	ไปที่ ICU	ไปที่ ICU	ไปที่ ICU	
บุคคล	-	ไปที่ NSY	ไปที่ NSY	-	
การเงิน	-	ไปที่ ไตเทียม	ไปที่ ไตเทียม	-	
บัญชี	-	ไปที่ LR	ไปที่ LR	-	
เคลื่อนย้ายผู้ป่วย	1	ไปที่เกิดเหตุ	ไปที่เกิดเหตุ	ไปที่เกิดเหตุ	
ช่างศิลป์	1	ไปที่เกิดเหตุ	ไปที่เกิดเหตุ	-	
พนักงานประกันภัย	1	ไปที่เกิดเหตุ	ไปที่เกิดเหตุ	-	
ศูนย์ประสานสิทธิ	1	ไปที่ LR	ไปที่ LR	-	



โรงพยาบาลสายไหม
Saimai Hospital

ประเภท: นโยบาย
(Document Type): Hospital Policy (HP)

หมายเลขเอกสาร: HP-FMS-003
(Document No.)

เรื่อง: ระบบป้องกันและระงับอัคคีภัย (Code Red)
(Subject)

วันประกาศใช้เอกสาร: 3 พฤษภาคม 2555
(Issued Date)

แผนก: Saimai Hospital
(Department)

ครั้งที่แก้ไข: 00 หน้า/จำนวนหน้า: 19 / 33
(Revision) (Page No.)

แผนก / หน่วยงาน	ทีม	กรณีเกิดเพลิงไหม้			หมายเหตุ
		เวอร์เช้า	เวอร์บ่าย	เวอร์ดึก	
ศูนย์เครื่องมือแพทย์	1	ไปที่ LR	ไปที่ LR	-	
ประสานงานลูกค้า	2	ไปได้ที่เกิดเหตุ	ไปได้ที่เกิดเหตุ	-	
ธุรการ	2	ไปได้ที่เกิดเหตุ	ไปเหนือที่เกิดเหตุ	-	
เภสัชกรรม	2	ไปได้ที่เกิดเหตุ	ไปได้ที่เกิดเหตุ	-	
สารสนเทศ	2	ไปได้ที่เกิดเหตุ	ไปได้ที่เกิดเหตุ	-	
โภชนาการ	2	ไปได้ที่เกิดเหตุ	ไปได้ที่เกิดเหตุ	-	
ศูนย์คุณภาพ	3	ไปเหนือที่เกิดเหตุ	ไปเหนือที่เกิดเหตุ	-	
จัดซื้อ	3	ไปเหนือที่เกิดเหตุ	ไปเหนือที่เกิดเหตุ	-	
ทันตกรรม	3	ไปเหนือที่เกิดเหตุ	ไปเหนือที่เกิดเหตุ	-	
พัสดุ	3	ไปเหนือที่เกิดเหตุ	ไปเหนือที่เกิดเหตุ	-	
Supply	3	ไปเหนือที่เกิดเหตุ	ไปเหนือที่เกิดเหตุ	-	
รับผู้ป่วยใน	3	ไปที่เหนือเกิดเหตุ	ไปที่เหนือเกิดเหตุ	-	

7.3.5.4 กรณีประกาศ Code Red 1 (ระบุสถานที่, จุดรวมพล) ให้ดำเนินการเคลื่อนย้าย
ทันที และไปยังจุดรวมพล บริเวณที่จุดรวมพลตรวจเช็คจำนวนผู้ป่วย และ
ประสานงานกับฝ่ายปฐมพยาบาล เพื่อรายงานอาการผู้ป่วย และคัดแยกผู้ป่วย
เพื่อส่งต่อโรงพยาบาลใกล้เคียง

7.3.5.5 กรณีOperator ประกาศ Code Red Clear ให้เจ้าหน้าที่ทุกคนแยกย้ายกลับ
แผนกและปฏิบัติหน้าที่ตามปกติ



โรงพยาบาลสายไหม
Saimai Hospital

ประเภท: นโยบาย
(Document Type): Hospital Policy (HP)

หมายเลขเอกสาร: HP-FMS-003
(Document No.)

เรื่อง: ระบบป้องกันและระงับอัคคีภัย (Code Red)
(Subject)

วันประกาศใช้เอกสาร: 3 พฤษภาคม 2555
(Issued Date)

แผนก: Saimai Hospital
(Department)

ครั้งที่แก้ไข: 00 หน้า/จำนวนหน้า: 20 / 33
(Revision) (Page No.)

7.4 วิธีการเคลื่อนย้ายผู้ป่วยแต่ละประเภท

7.4.1 ให้เคลื่อนย้ายผู้ป่วย, ญาติ, ผู้ให้บริการ และเจ้าหน้าที่ ที่อยู่ใกล้จุดเกิดเหตุเป็นอันดับแรก

7.4.2 ผู้ป่วยที่ช่วยเหลือตัวเองได้ (ประเภทที่ 1: สีเขียว) ให้มารวมกันแล้วจับมือต่อกันเป็นลูกโซ่ โดยมีเจ้าหน้าที่ดูแลเป็นกลุ่ม ๆ และเคลื่อนย้ายในทิศทางที่กำหนด เช่น ในแนวราบ หรือ ทางบันไดหนีไฟ

ผู้รับผิดชอบ คือ ผู้ช่วยเหลือผู้ป่วยคนที่ 2 และทีมสนับสนุน

7.4.3 ผู้ป่วยที่ช่วยเหลือตัวเองได้น้อย (ประเภทที่ 2 : สีเหลือง) จัดเจ้าหน้าที่ช่วย 1 คนต่อผู้ป่วย 1 คน

7.4.3.1 ให้เคลื่อนย้ายในแนวราบโดยใช้ Wheelchair หรือพยุงให้เดิน

7.4.3.2 กรณีเคลื่อนย้ายทางบันไดหนีไฟ หรือแนวตั้ง อาจใช้เจ้าหน้าที่ 2 คน ต่อผู้ป่วย 1 คน โดยใช้เปลสนาม หรือใช้ผ้าปูที่นอน, ผ้าห่ม ห่อผู้ป่วยแบกตามที่ได้รับการอบรมมาแทนในการเคลื่อนย้าย

ผู้รับผิดชอบ คือ ผู้ช่วยเหลือผู้ป่วยคนที่ 1 และทีมสนับสนุน

7.4.4 ผู้ป่วยที่ช่วยเหลือตัวเองไม่ได้ หรือใช้เครื่องช่วยหายใจ (ประเภทที่ 3 : สีแดง) กำหนดเจ้าหน้าที่ 2-3 คน ต่อผู้ป่วย 1 คน เคลื่อนย้ายโดยใช้เปลสนาม

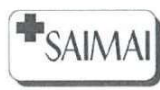
7.4.5 ผู้ป่วยอาการหนักที่อยู่ในหอผู้ป่วยวิกฤต จัดเตรียมผ้าห่ม สำหรับผู้ป่วยทุกคนในการเคลื่อนย้ายและจัดเตรียมแฟ้มเวชระเบียนประวัติผู้ป่วย, Nurse's Note

7.4.6 หลังจากเคลื่อนย้าย ให้หัวหน้าทีมตรวจเช็คจำนวนผู้ป่วยและออกจากหอผู้ป่วยเป็นคนสุดท้าย

7.4.7 รายละเอียดสำหรับการเคลื่อนย้ายผู้ป่วยอาการหนัก และเด็กอ่อน

7.4.7.1 เด็กอ่อนให้เจ้าหน้าที่ในแผนก 1 คน รับผิดชอบเด็ก 2 คน โดยประสานงานกับ Ward 5 A ในการเคลื่อนย้ายเด็กอ่อน พร้อมมารดา และเคลื่อนย้ายทางบันไดหนีไฟ

7.4.7.2 ผู้ป่วยห้องผ่าตัด (กำลังผ่าตัด) กรณี ประกาศ Code Red ให้เตรียมอุปกรณ์ และเครื่องมือ เช่น Ambu bag, ผ้า Drape Sterile และ Set Suture เตรียมเย็บปิด



โรงพยาบาลสายไหม Saimai Hospital

ประเภท: นโยบาย
(Document Type): Hospital Policy (HP)

หมายเลขเอกสาร: HP-FMS-003
(Document No.)

เรื่อง: ระบบป้องกันและระงับอัคคีภัย (Code Red)
(Subject)

วันประกาศใช้เอกสาร: 3 พฤษภาคม 2555
(Issued Date)

แผนก: Saimai Hospital
(Department)

ครั้งที่แก้ไข: 00 หน้า/จำนวนหน้า: 21 / 33
(Revision) (Page No.)

กรณี ประกาศ Code Red 1 ให้เย็บปิดแผล หรือ ปิดด้วยผ้า Drape Sterile และเตรียมเคลื่อนย้ายโดยเตียงของ OR

7.4.7.3 ผู้ป่วยห้องคลอด เตรียมผ้าสะอาด หรือผ้าห่ม เพื่อคลุมตัวผู้ป่วย แล้วเคลื่อนย้ายโดยเตียงห้องคลอด

7.4.7.4 ผู้ป่วยอาการหนัก ให้เตรียม Ambu bag, ไฟฉาย, แฟ้มเวชระเบียนประวัติผู้ป่วย พร้อม Nurse's Note ใส่ใต้เตียงผู้ป่วย และเคลื่อนย้ายโดยใช้เตียงของผู้ป่วย

7.4.7.5 ผู้ป่วยศุนย์ไตเทียม ให้คืนเลือดกลับสู่ตัวผู้ป่วย ใช้ Plaster Stap เข็มให้เรียบร้อย และเคลื่อนย้ายผู้ป่วย

7.4.8 อุปกรณ์ที่ต้องใช้

7.4.8.1 แพลตส์ สถานที่เก็บแผนก-ER 1 อัน

7.4.8.2 แผ่นสไลด์ Ward 4.B 1 อัน , Ward 5 A 1 อัน

7.4.8.3 เลื่อสำหรับใส่เด็กอ่อน จำนวน 4 ตัว

หมายเหตุ เลื่อ 1 ตัว รองรับเด็กได้ 2 คน



โรงพยาบาลสายไหม
Saimai Hospital

ประเภท: นโยบาย
(Document Type): Hospital Policy (HP)

หมายเลขเอกสาร: HP-FMS-003
(Document No.)

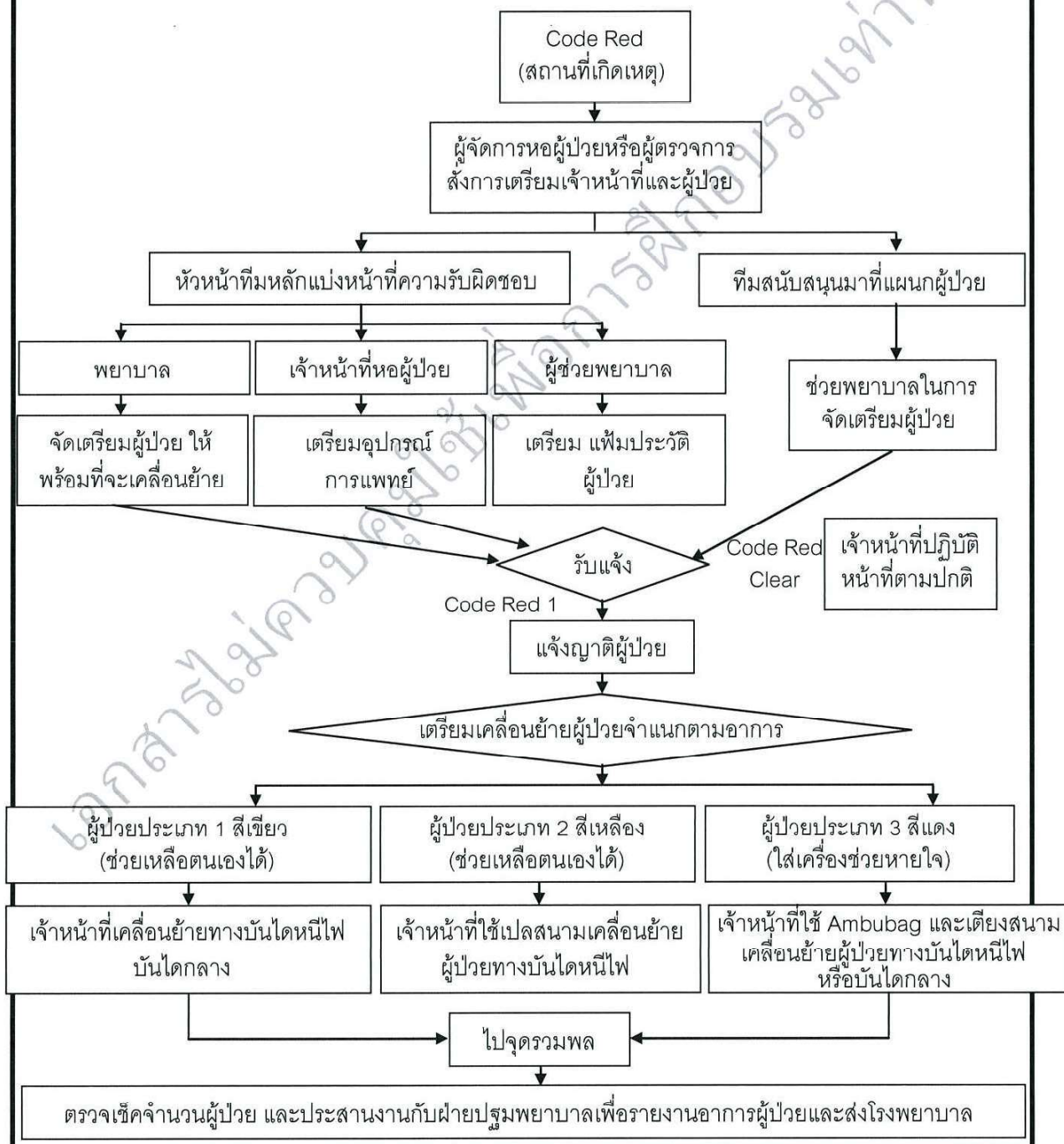
เรื่อง: ระบบป้องกันและระงับอัคคีภัย (Code Red)
(Subject)

วันประกาศใช้เอกสาร: 3 พฤษภาคม 2555
(Issued Date)

แผนก: Saimai Hospital
(Department)

ครั้งที่แก้ไข: 00 หน้า/จำนวนหน้า: 22 / 33
(Revision) (Page No.)

แผนผังการเคลื่อนย้ายผู้ป่วย และการส่งต่อ





โรงพยาบาลสายไหม
Saimai Hospital

ประเภท: นโยบาย
(Document Type): Hospital Policy (HP)

หมายเลขเอกสาร: HP-FMS-003
(Document No.)

เรื่อง: ระบบป้องกันและระงับอัคคีภัย (Code Red)
(Subject)

วันประกาศใช้เอกสาร: 3 พฤษภาคม 2555
(Issued Date)

แผนก: Saimai Hospital
(Department)

ครั้งที่แก้ไข: 00 หน้า/จำนวนหน้า: 23 / 33
(Revision) (Page No.)

7.5 แผนฝ่ายจัดเตรียมเส้นทาง และพื้นที่พิเศษ

7.5.1 การดำเนินการ

7.5.1.1 แผนกแม่บ้าน จัดพื้นที่บริการจุดรวมพล และเตรียมน้ำสะอาด

7.5.1.2 เจ้าหน้าที่ช่างซ่อมบำรุง จัดหาเครื่องปั่นไฟ ปลั๊กไฟ และสนับสนุนด้านความสว่าง, เครื่องเสียงและไฟฟ้า

7.5.1.3 เจ้าหน้าที่ห้องผ้าน่วยบริการซักрид จัดหาผ้าถูพื้น ผ้าห่ม ผ้าเช็ดตัว และผ้ายาง

7.5.1.4 เจ้าหน้าที่รักษาความปลอดภัย (บริษัทผู้รับจ้าง) ประจำบริเวณเส้นทาง
การจราจร และบริเวณทางเข้า-ออก โรงพยาบาล

7.5.2 อุปกรณ์ที่จะต้องเตรียม

7.5.2.1 เครื่องเสียงติดตั้งที่จุดรวมพล 1 ชุด

7.5.2.2 เครื่องปั่นไฟฉุกเฉิน 1 เครื่อง

7.5.2.3 สายไฟพร้อมปลั๊ก

7.5.2.4 Spotlight

7.5.2.5 โทรโซ่งสำหรับใช้บริเวณที่จุดรวมพล 1 ตัว

7.5.2.6 ผ้าปูพื้น ผ้าเช็ดตัว ผ้าห่ม ผ้ายาง จำนวน 5 ชุด

7.5.2.7 น้ำสะอาด 10 ถัง

7.5.2.8 Code Kit ประกอบด้วยสื่อกองบัญชาการแผนฉุกเฉิน, เอกสารรับรายงานตัว, ป้ายแบ่งโซน



โรงพยาบาลสายไหม
Saimai Hospital

ประเภท: นโยบาย
(Document Type): Hospital Policy (HP)

หมายเลขเอกสาร: HP-FMS-003
(Document No.)

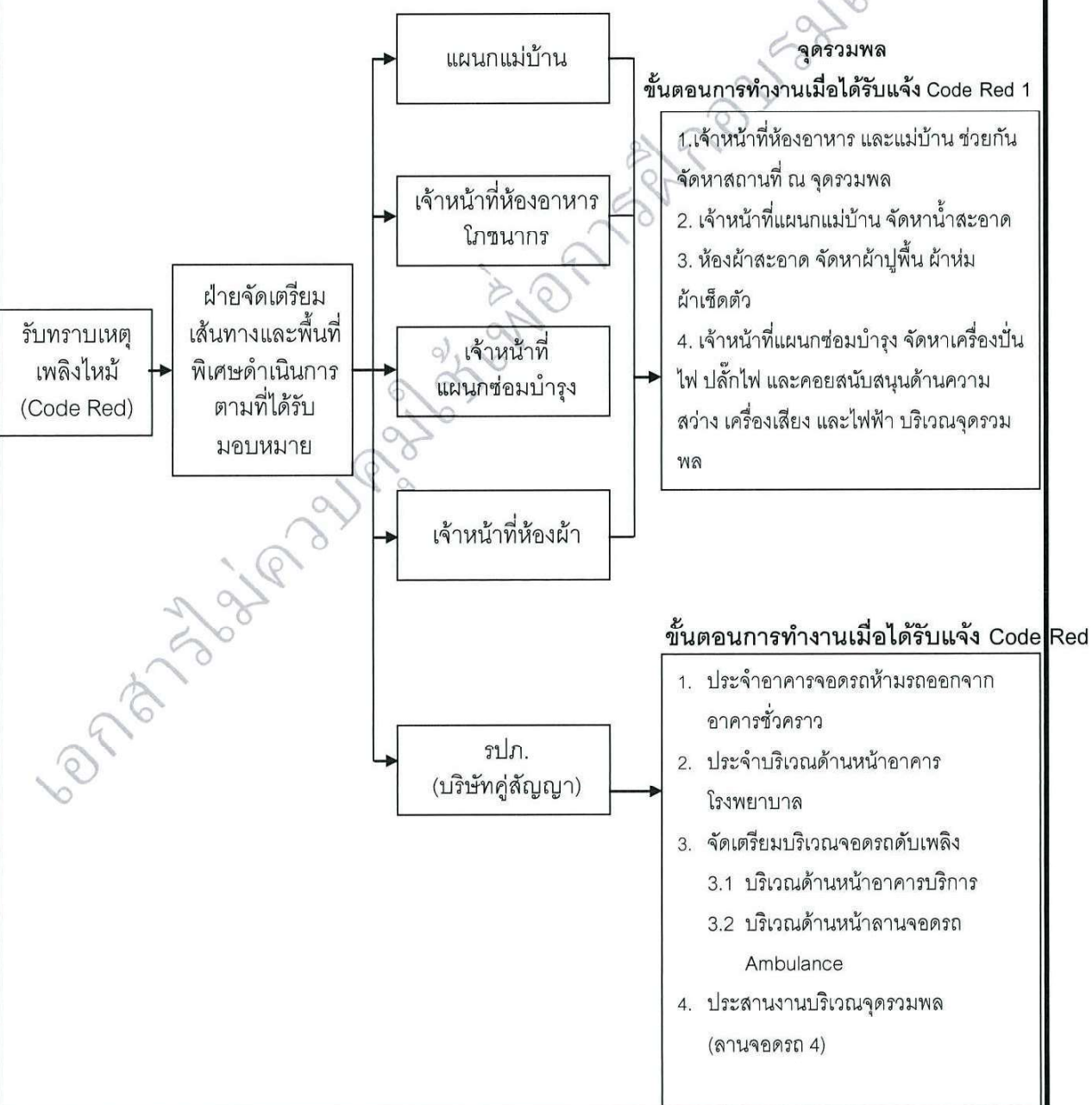
เรื่อง: ระบบป้องกันและระงับอัคคีภัย (Code Red)
(Subject)

วันประกาศใช้เอกสาร: 3 พฤษภาคม 2555
(Issued Date)

แผนก: Saimai Hospital
(Department)

ครั้งที่แก้ไข: 00 หน้า/จำนวนหน้า: 24 / 33
(Revision) (Page No.)

แผนฝ่ายจัดเตรียมเส้นทาง และ พื้นที่พิเศษ





โรงพยาบาลสายไหม
Saimai Hospital

ประเภท: นโยบาย
(Document Type): Hospital Policy (HP)

หมายเลขเอกสาร: HP-FMS-003
(Document No.)

เรื่อง: ระบบป้องกันและระงับอัคคีภัย (Code Red)
(Subject)

วันประกาศใช้เอกสาร: 3 พฤษภาคม 2555
(Issued Date)

แผนก: Saimai Hospital
(Department)

ครั้งที่แก้ไข: 00 หน้า/จำนวนหน้า: 25 / 33
(Revision) (Page No.)

7.6 แผนฝ่ายปฐมพยาบาล

ฝ่ายปฐมพยาบาล มีหน้าที่ในการช่วยเหลือ ดูแลปฐมพยาบาล ผู้ได้รับบาดเจ็บจากเหตุเพลิงไหม้ รวมทั้งผู้ป่วยของโรงพยาบาล โดยแยกผู้ป่วย และผู้ได้รับบาดเจ็บที่มีอาการหนัก ส่งต่อโรงพยาบาลใกล้เคียง ด้วยความรวดเร็ว และปลอดภัยตามหลักการแพทย์

7.6.1 บุคลากร ประกอบด้วย

7.6.1.1 ทีมหลัก ได้แก่ แพทย์แผนก ER, พยาบาลแผนก ER, รถพยาบาล, พนักงานเวรเปล, พนักงานขับรถ Ambulance

7.6.1.2 ทีมสนับสนุน ได้แก่ พยาบาลแผนก OPD

7.6.1.3 Team leader ได้แก่ หัวหน้าแผนก (In charge) OPD / ผู้ตรวจการพยาบาล / หัวหน้าแผนก (In charge) ER

7.6.2 อุปกรณ์ในการปฐมพยาบาล ประกอบด้วย

7.6.2.1 อุปกรณ์การแพทย์ เป็นอุปกรณ์จากแผนก ER ที่สามารถเคลื่อนย้ายได้ โดยมีหัวหน้าแผนก ER หรือ In charge เป็นผู้เตรียมความพร้อม

7.6.2.2 อุปกรณ์ทั่วไป เป็นอุปกรณ์อำนวยความสะดวกต่าง ๆ เช่น รถพยาบาล, รถเข็นนั่ง/นอน, เปลดัก, วิทยุสื่อสาร, โทรศัพท์มือถือ, ผ้าห่ม และผ้าอื่น ๆ

7.6.3 สถานที่

7.6.3.1 จัดตั้งกองอำนวยการ โดยฝ่ายจัดเตรียมเส้นทาง และพื้นที่พิเศษ

7.6.3.2 ให้การช่วยเหลือปฐมพยาบาล ณ จุดออกจากที่เกิดเหตุเพลิงไหม้

7.6.3.3 ให้การช่วยเหลือปฐมพยาบาล และส่งต่อผู้บาดเจ็บ ที่จุดรวมพล



โรงพยาบาลสายไหม
Saimai Hospital

ประเภท: นโยบาย
(Document Type): Hospital Policy (HP)

หมายเลขเอกสาร: HP-FMS-003
(Document No.)

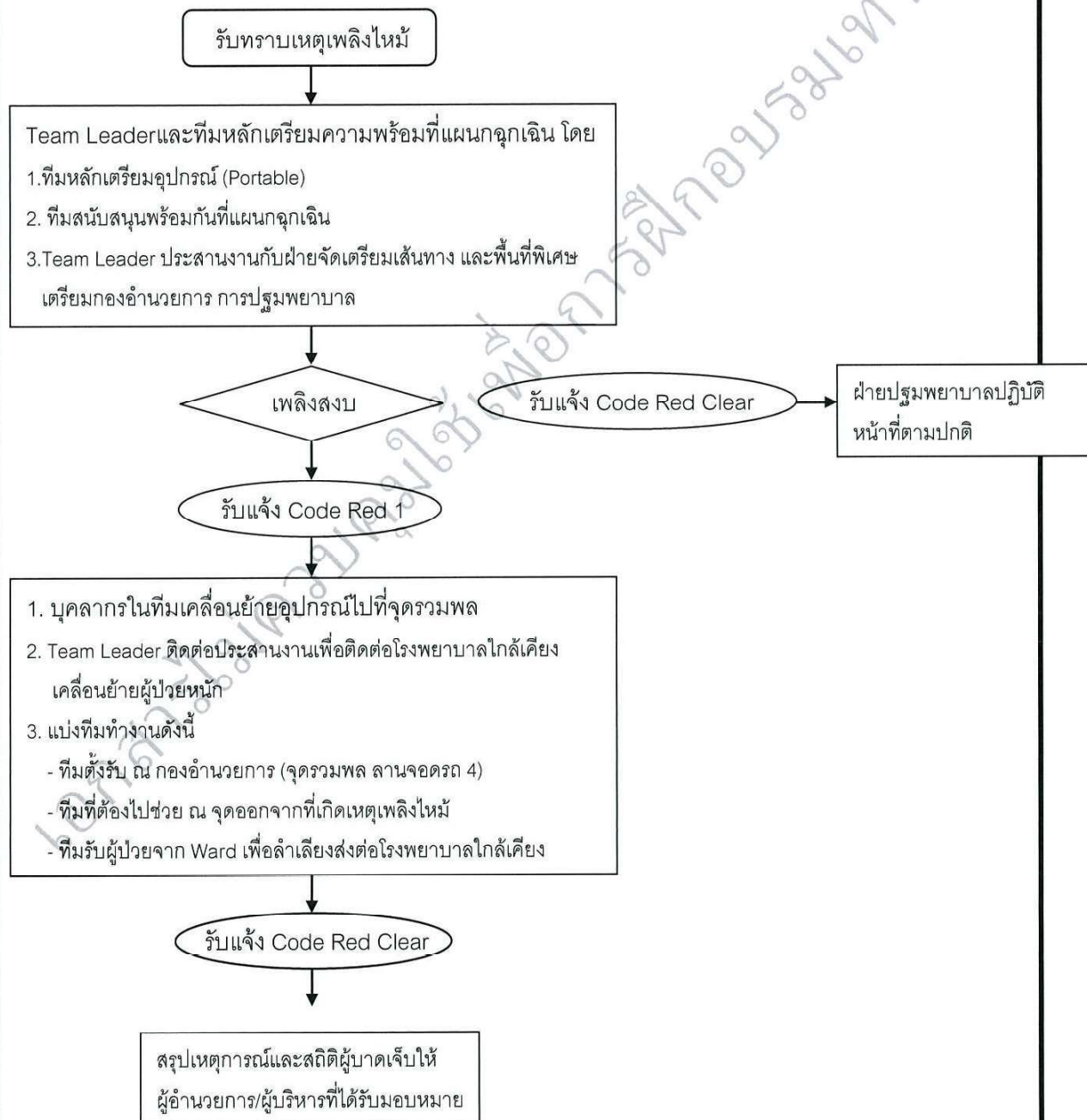
เรื่อง: ระบบป้องกันและระงับอัคคีภัย (Code Red)
(Subject)

วันประกาศใช้เอกสาร: 3 พฤษภาคม 2555
(Issued Date)

แผนก: Saimai Hospital
(Department)

ครั้งที่แก้ไข: 00 หน้า/จำนวนหน้า: 26 / 33
(Revision) (Page No.)

ขั้นตอนปฏิบัติงาน ฝ่ายปฐมพยาบาล





โรงพยาบาลสายไหม
Saimai Hospital

ประเภท: นโยบาย
(Document Type): Hospital Policy (HP)

หมายเลขเอกสาร: HP-FMS-003
(Document No.)

เรื่อง: ระบบป้องกันและระงับอัคคีภัย (Code Red)
(Subject)

วันประกาศใช้เอกสาร: 3 พฤษภาคม 2555
(Issued Date)

แผนก: Saimai Hospital
(Department)

ครั้งที่แก้ไข: 00 หน้า/จำนวนหน้า: 27 / 33
(Revision) (Page No.)

7.7 อุปกรณ์ที่ต้องเตรียมพร้อมเมื่อเกิดเพลิงไหม้

7.7.1 อุปกรณ์ทางการแพทย์

- O2 tank (~5 - 10 ชุด)
- อุปกรณ์ช่วยด้านการหายใจ เช่น O2 Canular , O2 mask ฯลฯ
- Ambu bag
- เครื่อง Suction
- เครื่องช่วยหายใจ
- เครื่องวัดความดัน , Stethoscope
- อุปกรณ์ทำแผลต่าง ๆ
- Gauze bum , Gauze , Cotton
- ไฟฉาย
- รถให้ IV fluid
- IV fluid ชนิดต่าง ๆ
- Stand ให้ IV
- Set ล้างตา และยาล้างตา Terramycin ointment
- ผ้า Sterile
- รถ CPR
- รถเข็นทำแผล
- ถังมือ

7.7.2 อุปกรณ์ทั่วไป

- วิทยุสื่อสาร เฉพาะของช่าง
- โทรศัพท์มือถือ
- ผ้าห่ม
- ผ้ายาง
- สมุดจดยอดผู้ป่วย



โรงพยาบาลสายไหม
Saimai Hospital

ประเภท: นโยบาย

(Document Type): Hospital Policy (HP)

หมายเลขเอกสาร: HP-FMS-003

(Document No.)

เรื่อง: ระบบป้องกันและระงับอัคคีภัย (Code Red)
(Subject)

วันประกาศใช้เอกสาร: 3 พฤษภาคม 2555
(Issued Date)

แผนก: Saimai Hospital
(Department)

ครั้งที่แก้ไข: 00 หน้า/จำนวนหน้า: 28 / 33
(Revision) (Page No.)

- รายการ Request โรงพยาบาล
- แบบฟอร์มบันทึกการเจ็บป่วย เมื่อเกิดอัคคีภัย วิทยุสื่อสารของ จส.100

7.8 แผนฝ่ายสนับสนุนการปฏิบัติงาน

ฝ่ายสนับสนุนการปฏิบัติการ มีหน้าที่ในการอำนวยความสะดวกให้ข้อมูลต่าง ๆ แก่ผู้บริหาร และหน่วยงานภายนอกที่ เข้ามาช่วยเหลือเพื่อการตัดสินใจสั่งการ และดำเนินการด้านต่าง ๆ รวมทั้ง ควบคุมการปฏิบัติงานของทุกฝ่ายให้เป็นไปตามขั้นตอนของระบบป้องกันและระงับอัคคีภัย โดย ประสานงานกับผู้บริหาร และหน่วยงานภายนอก

7.8.1 การเตรียมข้อมูล

ข้อมูลที่ฝ่ายสนับสนุนการปฏิบัติการจัดเตรียม

7.8.1.1 แบบพิมพ์เขียวของอาคาร A และ B

7.8.1.2 ลักษณะการใช้งานของอาคาร

7.8.1.3 เส้นทางเข้า – ออก

7.8.1.4 ข้อมูลสถาปัตยกรรมของอาคาร

7.8.1.5 แหล่งน้ำสำรอง จุดต่อประปาหัวแดง และจุดรับน้ำเข้าอาคาร

7.8.1.6 พื้นที่ที่มีวัตถุอันตรายหรือวัตถุไวไฟเก็บรักษาอยู่ภายในอาคาร

7.8.1.7 ข้อมูลอื่น ๆ

7.8.2 การปฏิบัติงาน

7.8.2.1 เตรียมเอกสารข้อมูลต่าง ๆ เมื่อได้รับแจ้ง Code Red

7.8.2.2 เข้าประจำจุดที่กองบัญชาการแผนฉุกเฉิน หรือศูนย์สั่งการ ตามที่ฝ่ายจัดเตรียม เส้นทาง และพื้นที่พิเศษกำหนดไว้

7.9 แผนฝ่ายบรรเทาทุกข์ และปฏิรูปฟื้นฟู

แผนบรรเทาทุกข์ และปฏิรูปฟื้นฟู หมายถึง การแก้ไขปัญหาเฉพาะหน้า และกำหนดแผนงานในการ ปรับปรุง ซ่อมแซม แก้ไข เพื่อให้สามารถดำเนินการให้บริการได้ต่อไป

7.9.1 การดำเนินการตามแผนการบรรเทาทุกข์



โรงพยาบาลสายไหม
Saimai Hospital

ประเภท: นโยบาย
(Document Type): Hospital Policy (HP)

หมายเลขเอกสาร: HP-FMS-003
(Document No.)

เรื่อง: ระบบป้องกันและระงับอัคคีภัย (Code Red)
(Subject)

วันประกาศใช้เอกสาร: 3 พฤษภาคม 2555
(Issued Date)

แผนก: Saimai Hospital
(Department)

ครั้งที่แก้ไข: 00 หน้า/จำนวนหน้า: 29 / 33
(Revision) (Page No.)

7.9.1.1 การรายงานตัวของเจ้าหน้าที่ทุกฝ่าย และกำหนดจุดรวมพลของบุคลากรเพื่อรอรับคำสั่ง

7.9.1.2 การประสานงานกับหน่วยงานของรัฐ

7.9.1.3 การช่วยชีวิตและการค้นหาผู้เสียชีวิต

7.9.1.4 การเคลื่อนย้ายผู้ประสบภัย และทรัพย์สินของผู้เสียชีวิต

7.9.1.5 การช่วยเหลือส่งเคราะห์ผู้ประสบภัย

7.9.1.6 การสำรวจความเสียหาย และปิดกั้นพื้นที่

7.9.2 การดำเนินการเพื่อรองรับแผนปฏิรูปพื้นที่

7.9.2.1 การประเมินความเสียหาย ผลการปฏิบัติงาน และรายงานสถานการณ์เพลิงไหม้

7.9.2.2 การปรับปรุงแก้ไขปัญหาเฉพาะหน้าเพื่อให้สามารถดำเนินการให้บริการได้โดยเร็วที่สุด

7.9.2.3 การประชาสัมพันธ์ สาเหตุการเกิดอัคคีภัย และแนวทางป้องกันในรูปแบบต่างๆ

7.9.2.4 การส่งเคราะห์ผู้ป่วย

7.9.2.5 การปรับปรุงซ่อมแซมและฟื้นฟูสภาพแวดล้อม



การดำเนินการ	ผู้รับผิดชอบ
1. การรายงานตัวของเจ้าหน้าที่ทุกฝ่ายกำหนดจุดนัดพบของบุคลากร	หัวหน้าทีม ผู้บริหาร/ผู้ตรวจการ พนักงานร่วมทีม
2. การประสานงานกับหน่วยงานของรัฐ สำนักป้องกันและบรรเทาสาธารณภัย โทร. 0-2225-4462 สภากาชาดไทย โทร. 0-2251-3111 มูลนิธิปอเต็กตึ๊ง โทร. 0-2226-4446-8 มูลนิธิร่วมร่วมโทร โทร. 0-2422-1787 สำนักงานเขตสายไหม โทร. 0-2533-3228 การไฟฟ้าบางเขน โทร. 0-2792-5200, 0-2986-1111 องค์การโทรศัพท์แจ้งวัฒนะ โทร. 0-2521-5295-7 การประปาบางเขน โทร. 0-2552-1550-2 สถานีตำรวจคันนายาว โทร. 0-2510-3619-22 สำนักงานพลังงานปรมาณูเพื่อสันติ โทร. 0-2579-5230-2	หัวหน้าทีม Operator พนักงานร่วมทีม
3. การช่วยชีวิตและค้นหาผู้เสียชีวิต	หัวหน้าทีม ผจก.เพลิง & หน่วยงานของ รัฐพนักงานร่วมทีม
4. การเคลื่อนย้ายผู้ประสบภัย และผู้เสียชีวิต	หัวหน้าทีม ผจก.เพลิง & เวชระเบียน พนักงานร่วมทีม
5. การช่วยเหลือส่งเคราะห์ให้ผู้ประสบภัย	หัวหน้าทีม หน.เวชพยาบาลประจำหอ ผู้ป่วย พนักงานร่วมทีม



โรงพยาบาลสายไหม
Saimai Hospital

ประเภท: นโยบาย
(Document Type): Hospital Policy (HP)

หมายเลขเอกสาร: HP-FMS-003
(Document No.)

เรื่อง: ระบบป้องกันและระงับอัคคีภัย (Code Red)
(Subject)

วันประกาศใช้เอกสาร: 3 พฤษภาคม 2555
(Issued Date)

แผนก: Saimai Hospital
(Department)

ครั้งที่แก้ไข: 00 หน้า/จำนวนหน้า: 31 / 33
(Revision) (Page No.)

การดำเนินการ	ผู้รับผิดชอบ
6. การสำรวจความเสียหาย	หัวหน้าทีม คณะกรรมการความปลอดภัยฯ (EOC)/ช่างซ่อมบำรุง/พนักงานร่วมทีม
7. การประเมินความเสียหาย ผลปฏิบัติงานและการรายงานสถานการณ์เพลิงไหม้	หัวหน้าทีม หน.เวรแผนกช่าง & ทีมผจญเพลิง / พนักงานร่วมทีม
8. การปรับปรุงแก้ไขปัญหาเฉพาะหน้าเพื่อให้สามารถดำเนินการให้บริการได้โดยเร็วที่สุด	หัวหน้าทีม ผู้อำนวยการปฏิบัติการ / ผู้ที่ได้รับมอบหมาย/พนักงานร่วมทีม

8. ข้อควรระวัง/ข้อแนะนำ/สังเกตเพิ่มเติม

- ไม่มี -

9. การเฝ้าติดตามและการวัดกระบวนการ/การบริการ

- ไม่มี -

10. เอกสารอ้างอิง

- ไม่มี

11. แบบฟอร์มอ้างอิง/บันทึกทำลาย

- ไม่มี



โรงพยาบาลสายไหม
Saimai Hospital

ประเภท: นโยบาย
(Document Type): Hospital Policy (HP)

หมายเลขเอกสาร: HP-FMS-003
(Document No.)

เรื่อง: ระบบป้องกันและระงับอัคคีภัย (Code Red)
(Subject)

วันประกาศใช้เอกสาร: 3 พฤษภาคม 2555
(Issued Date)

แผนก: Saimai Hospital
(Department)

ครั้งที่แก้ไข: 00 หน้า/จำนวนหน้า: 32 / 33
(Revision) (Page No.)

รายละเอียดการใช้งานอาคารแบ่งตามพื้นที่ โรงพยาบาลสายไหม

ประกอบด้วยอาคารคอนกรีตเสริมเหล็ก จำนวน 3 อาคาร ดังนี้

1.	อาคารโรงพยาบาล	เป็นอาคาร	7	ชั้น
2.	อาคารบริการ 1	เป็นอาคาร	3	ชั้น
3.	อาคารบริการ 2	เป็นอาคาร	4	ชั้น

อาคารโรงพยาบาล ประกอบด้วยลิฟท์ 5 เครื่อง มีบันไดหนีไฟกลาง, ซ้าย และขวามือ เพื่อออกสู่ภายนอกอาคารที่ชั้น 1 มีลักษณะการใช้อาคารแบ่งตามพื้นที่ ดังนี้

ชั้นใต้ดิน ลานจอดรถ, แผนกซ่อมบำรุง, ห้องควบคุมระบบไฟฟ้า/ระบบประปา/ระบบปรับอากาศอาคาร, ห้องเครื่องอัดอากาศทางการแพทย์, ห้อง Gas สำรอง ทางกายภาพ, ห้อง Fire Pump, บ่อพักเก็บน้ำประปา, แผนกพัสดุ, แผนกจ่ายกลาง และห้องเก็บศพ

ชั้น 1 แผนกเวชระเบียน, OPD เด็ก, OPD อายุรกรรม, แผนกเภสัชกรรม, ร้าน S&P, ร้านเครื่องสำอาง Eucerin, ร้าน Gift shop, แผนกรับผู้ป่วยใน, แผนก X-ray, ห้องปฏิบัติการ, แผนกฉุกเฉิน, การเงินผู้ป่วยนอก, แผนกศูนย์โทรศัพท์, แผนกบริการผู้ป่วย, แผนกลูกค้าสัมพันธ์

ชั้น 2 สำนักงาน, แผนกทันตกรรม, OPD สูติ-นรีเวช, OPD ประกันสังคม, ห้องจ่ายยา, คลินิกตรวจสุขภาพ, การเงินผู้ป่วยใน, ห้องอาหาร, ร้านเสริมสวย, กายภาพบำบัด, ห้องปฏิบัติการ

ชั้น 3 ห้องผ่าตัด, ห้องผู้ป่วยวิกฤติ (ICU), ห้องคลอด, คลินิกเด็กสุขภาพดี, ศูนย์พัฒนาระบบคุณภาพ, ศูนย์เครื่องมือแพทย์, แผนกไตเทียม, แผนกเด็กแรกเกิด

ชั้น 4 หอผู้ป่วยใน, คลังเก็บยาและเวชภัณฑ์


ชั้น 5 หอผู้ป่วยใน

ชั้น 6 หอผู้ป่วยใน

ชั้น 7 ห้องประชุม, ห้องเก็บฟิล์ม X-RAY

ชั้นหลังคา ห้องเครื่องกรองน้ำ(Soft) 2 เครื่อง, ห้องพัดลมอัดอากาศ, ห้องเครื่องลิฟท์

ชั้นดาดฟ้า บ่อพักเก็บน้ำประปา, ท่อน้ำดับเพลิง 3 หัว 1 ชุด

 โรงพยาบาลสายไหม <i>Saimai Hospital</i>	ประเภท: นโยบาย (Document Type): Hospital Policy (HP)
	หมายเลขเอกสาร: HP-FMS-003 (Document No.)
เรื่อง: ระบบป้องกันและระงับอัคคีภัย (Code Red) (Subject)	วันประกาศใช้เอกสาร: 3 พฤษภาคม 2555 (Issued Date)
แผนก: Saimai Hospital (Department)	ครั้งที่แก้ไข: 00 หน้า/จำนวนหน้า: 33 / 33 (Revision) (Page No.)
<p><u>อาคารบริการ 1</u> มีลักษณะการใช้อาคาร ดังนี้</p> <p>ชั้น 1 แผนกโภชนาการ-ห้องครัว, แผนกขนส่ง</p> <p>ชั้น 2 ห้องเครื่อง Chiller, ห้องแม่บ้าน</p> <p>ชั้น 3 ห้อง Cooling Tower 3 เครื่อง</p> <p><u>อาคารบริการ 2</u> มีบันไดหนีไฟด้านข้างอาคารเพื่อออกสู่ภายนอกอาคารที่ชั้น 1 และมีลักษณะการใช้อาคาร ดังนี้</p> <p>ชั้น 1 สำนักงานซักกรีด,ห้องเครื่องซักผ้า,เครื่องอบผ้า,เครื่องรีดผ้า,ห้องเก็บผ้าสะอาด</p> <p>ชั้นลอย ห้องเก็บของแผนกซักกรีด,ห้องเก็บแฟ้มเวชระเบียน,ห้องเอกสารบัญชี-การเงิน,ห้องควบคุมระบบไฟฟ้า</p> <p>อาคาร</p> <p>ชั้น 2 ห้องพักเจ้าหน้าที่จำนวน 14 ห้อง</p> <p>ชั้น 3 ห้องพักเจ้าหน้าที่จำนวน 14 ห้อง</p> <p>ชั้น 4 ห้องพักเจ้าหน้าที่จำนวน 14 ห้อง</p>	

เอกสารแนบที่ 25

รายงานการซ้อมดับเพลิงประจำปี 2566

เอกสารแนบที่ 26

เบอร์โทรศัพท์ของหน่วยงานต่าง ๆ กรณีเกิดเหตุฉุกเฉิน

หมายเลขโทรศัพท์ฉุกเฉิน

หน่วยงาน	หมายเลขโทรศัพท์
แจ้งเหตุด่วน – เหตุร้าย	191
แจ้งอัคคีภัย	199
สถานีดับเพลิงบางเขน	0-2521-0397
สถานีดับเพลิงย่อยสายไหม	02-533-3805 , 0-2533-3686
ศูนย์เฮอร์วีน	1664 , 0-2220-7570
หน่วยแพทย์ฉุกเฉิน	1669
ศูนย์กู้ชีพปทุมธานี	0-2598-8866 , 0-2581-1817
ศูนย์กู้ชีพพร้อมไทร	06-3189-6016
ศูนย์รถโศกชัย (ส่ง ตจว.)	0-2519-0529
แจ้งคนหาย	1599
การไฟฟ้าบางเขน	0-2795-5211 , 0-2986-1111 ต่อ 5333
การไฟฟ้าสะพานใหม่	0-2531-5117
TOT	1888
สน.สายไหม	0-2531-3774 , 0-2533-7297 ต่อ 300 ม 301 08-1552-1621
สน.บางเขน	0-2521-2232
สน.คันนายาว	0-2510-9791
สน.นิมิตใหม่	0-2569-1930-1 , 0-2993-1502
สภ.ลำลูกกา	0-2192-3000
สภ.คูคต	0-2531-8999 , 08-6305-7434
สำนักงานเขตสายไหม	0-2158-7349-50
- ฝ่ายทะเบียน	0-2158-7358
- ฝ่ายปกครอง	0-2158-7357